

VESTIBULAR DE VERÃO ACAFE

As melhores universidades bem perto de você.

PROVA 2

ÁREA 3



História	15 questões
Geografia	15 questões
Química	05 questões
Biologia	05 questões
Física	05 questões
Matemática	05 questões

Prezado Candidato,

Verifique se o curso de sua opção faz parte da lista dos cursos da Área 3, impressa na contra capa deste caderno de prova.

Confira se o caderno de prova está completo (24 páginas).

Leia as orientações do cartão-resposta, preenchendo-o com calma e atenção, pois este não será substituído por erro de preenchimento.

Diante de qualquer dúvida ou irregularidade, comunique-se com o fiscal.

 SISTEMA
ACAFE



CURSOS ÁREA 3

- ▶ Arte Educação
- ▶ Artes
- ▶ Artes Visuais
- ▶ Ciências Agrícolas
- ▶ Ciências da Religião
- ▶ Ciências Sociais
- ▶ Comunicação Social
- ▶ Direito
- ▶ Filosofia
- ▶ Gastronomia
- ▶ Geografia
- ▶ Habilitação em Anos Iniciais do Ensino Fundamental
- ▶ Habilitação em História
- ▶ Habilitação em Língua Portuguesa e Língua Inglesa com as Respectivas Literaturas
- ▶ História
- ▶ Letras
- ▶ Moda - Furb
- ▶ Museologia
- ▶ Organização de Eventos
- ▶ Pedagogia
- ▶ Relações Internacionais
- ▶ Secretariado Executivo
- ▶ Serviço Social
- ▶ Tecnologia em Gestão
- ▶ Tecnologia em Paisagismo e Jardinagem
- ▶ Tecnologia em Turismo
- ▶ Turismo
- ▶ Turismo e Administração Hoteleira
- ▶ Turismo e Hotelaria
- ▶ Turismo e Lazer

01. Analise as afirmações a seguir.

- I *A Igreja Cristã, perseguida pelos romanos, transformou-se na instituição religiosa oficial do Império Romano, a partir do século IV d.C.*
- II *Inspiradas na cultura grega, a mitologia, a religião e as artes romanas consagraram uma unidade que caracterizou o mundo ocidental greco-romano.*
- III *Controlando um império de proporções gigantescas, os romanos criaram e mantiveram um exército forte e bem treinado, além de uma estrutura jurídica ampla e eficiente.*
- IV *A República Romana se caracterizou por um governo centralizado e monárquico em que os imperadores controlavam toda a política, fechando instituições como o Senado.*
- V *A economia romana era totalmente voltada ao comércio com o Oriente. A agricultura era desenvolvida nas províncias do Império Romano, sendo que elas produziam somente o que ele desejasse e determinasse.*

A alternativa que contém **todas** as afirmações **corretas** é:

- A ⇒ I - II - IV - V
- B ⇒ I - II - V
- C ⇒ II - III - IV
- D ⇒ III - IV - V
- E ⇒ I - II - III

02. O Oriente Médio, área de permanentes conflitos entre árabes, palestinos e judeus já foi, durante os séculos XI e XII, o foco para onde foram direcionadas as Cruzadas, movimento de contra-ofensiva da cristandade diante do avanço do Islamismo.

Acerca do exposto, todas as alternativas estão corretas, **exceto** a:

- A ⇒ Dentre as conseqüências das Cruzadas está o fortalecimento do poder real, decorrente do empobrecimento dos senhores feudais, como conseqüência dos investimentos na guerra com o Oriente.
- B ⇒ Entre as causas das Cruzadas figuravam a mentalidade guerreira da nobreza feudal, o sentimento de fé da época e o interesse de dominar cidades comerciais do Oriente.
- C ⇒ A reconquista do Mar Mediterrâneo promoveu o crescimento econômico das cidades italianas, decorrente do intercâmbio que elas passaram a ter com o Oriente Médio.
- D ⇒ Jerusalém tem, até hoje, grande significado para o Islamismo, porque ali fica localizada a Caaba, lugar de adoração e culto especial dessa religião.
- E ⇒ A ampliação do universo cultural europeu, promovida pelo contato com povos orientais, incentivou a produção e o comércio de artigos de luxo e novos hábitos alimentares, tanto pela introdução de novas culturas agrícolas, como de frutas e temperos.

03. A Construção dos Estados Nacionais, no final da Idade Média e início da Idade Moderna, corresponde a um momento de ampla transformação do pensamento político e da atuação do Estado.

Sobre esse momento, seus principais pensadores e as transformações ocorridas, analise as afirmações a seguir.

- I *Nicolau Maquiavel, através de sua principal obra, "O Príncipe", é uma das grandes referências desse momento. Sua obra fornece conselhos práticos aos governantes sobre como usarem da força e do poder para se perpetuarem na liderança dos Estados.*
- II *Os Estados europeus que surgiram nesse contexto, em sua maioria adotaram uma forma de governo monárquica e autoritária, caracterizadas como monarquias absolutas.*
- III *Não há como separar a estruturação desses Estados dos interesses comerciais de uma burguesia que vê na proteção estatal uma forma eficiente de ampliar e garantir negócios e lucros.*
- IV *Os Estados absolutistas adotaram o liberalismo econômico como doutrina. Defendiam a liberdade comercial, um sistema internacional sem monopólios e colônias como forma de agregarem recursos na manutenção de seus Estados.*
- V *Karl Marx, um dos principais pensadores do período, contestou o Absolutismo e defendia governos democráticos e representativos, baseados na doutrina liberal.*

A alternativa que contém **todas** as afirmações **corretas** é:

- A ⇒ I - II - III
- B ⇒ I - II - IV
- C ⇒ II - III - IV
- D ⇒ III - IV - V
- E ⇒ I - III - V

04. Com forte apelo nacionalista e com nítidas tendências anti-democráticas, começaram a surgir na Europa, durante a década de 20 e 30 do século passado, regimes políticos que cerceavam as liberdades institucionais e as eleições livres. Era o início do totalitarismo.

Considerando esse contexto, todas as alternativas estão corretas, **exceto** a:

- A ⇒ O totalitarismo alemão se caracterizou pelo controle da educação, da imprensa e pelo anti-semitismo.
- B ⇒ O totalitarismo se caracterizava por um regime centralizado e um culto fervoroso à figura de seu líder.
- C ⇒ O totalitarismo limitou-se apenas à Itália e à Alemanha, essa última derrotada na Primeira Guerra Mundial.
- D ⇒ Na Itália, Benito Mussolini instalou um regime totalitário, tornando-se o líder do fascismo italiano.
- E ⇒ As ações políticas e militares do totalitarismo alemão levaram a Europa à Segunda Guerra Mundial.

05. Aliados na Segunda Guerra Mundial (1939-1945), Estados Unidos e União Soviética acentuaram seus antagonismos no pós-guerra. As diferenças políticas entre as duas potências se acentuaram principalmente no governo de Harry Truman, dando início à chamada Guerra Fria.

Acerca desse contexto, todas as alternativas estão corretas, **exceto** a:

- A** ⇒ A Alemanha, derrotada na Segunda Guerra, teve seu território dividido. Formaram-se a República Federal da Alemanha, sob influência dos países capitalistas e a República Democrática Alemã, controlada pela União Soviética.
- B** ⇒ Durante a Revolução Cubana os EUA forneciam armamento para os guerrilheiros liderados por Fidel Castro, com o objetivo de deter o governo socialista de Fulgêncio Batista.
- C** ⇒ O Presidente da República Eurico Gaspar Dutra aliou-se ideologicamente com os Estados Unidos e rompeu relações diplomáticas com a União Soviética.
- D** ⇒ Durante a Guerra Fria, o mundo viveu sob permanente ameaça de um conflito com armas nucleares. Estados Unidos e União Soviética aumentaram seus arsenais atômicos, numa verdadeira "corrida nuclear".
- E** ⇒ Na Guerra do Vietnã, os EUA tentavam impedir a unificação do Vietnã, sob um governo socialista. A grande vítima desse conflito foi a população civil.

06. *“O término da Primeira Guerra Mundial marcou o fim de uma época não só na política e na economia internacionais, mas também no modo de vida e nas artes do Ocidente. As velhas estruturas, as classificações que por tantos séculos haviam norteado os julgamentos do “gosto” artístico perdiam a razão de ser, diante das divisões do mundo moderno.”*

ALENCAR, Francisco et. alii. História da Sociedade Brasileira. Rio de Janeiro. Ao Livro Técnico Editora.

No Brasil, a Semana de Arte Moderna de 1922 foi o reflexo do acima exposto, bem como de outras manifestações do período.

Sobre o exposto, todas as alternativas estão corretas, **exceto** a:

- A** ⇒ “Um só coração”, título de uma recente minissérie veiculada através da Rede Globo, teve como inspiração o movimento modernista de 1922 e seus principais expoentes, dentre os quais, Oswald de Andrade.
- B** ⇒ A preocupação da maioria dos modernistas foi retratar a realidade brasileira através de seus valores culturais próprios, renegando influências européias e gerando o movimento denominado “Antropofagia”.
- C** ⇒ Mário de Andrade, em sua obra “Macunaíma”, buscou inspiração nas lendas e mitos de várias regiões do Brasil, construindo “um herói sem caráter”.
- D** ⇒ O estilo denominado acadêmico nas artes plásticas teve grande influência no modernismo e foi determinante para o êxito da “Semana de 22”.
- E** ⇒ As transmissões radiofônicas difundiram o folclore de autores anônimos e promoveram, principalmente na música, artistas vindos das camadas mais baixas da população urbana.

07. O terrorismo transformou-se numa ameaça mundial sem precedentes que afeta os princípios de liberdade dos direitos civis que sustentam a democracia.

A respeito desse tema e de suas conseqüências, todas as alternativas estão corretas, **exceto** a:

- A** ⇒ A maioria dos ataques terroristas islâmicos tem como fonte de inspiração a Guerra Santa, baseada nas palavras de Maomé, que prometia o céu para quem desembainhasse a espada pela causa da fé islâmica.
- B** ⇒ O moderno terrorismo tornou-se um movimento global, porém organizado por uma única liderança, assentada na figura de Osama Bin Laden e na Al Qaeda.
- C** ⇒ A tragédia de Beslan, promovida por terroristas chechenos, matou principalmente crianças e tinha como objetivo a independência da Chechênia do domínio russo.
- D** ⇒ As conseqüências do terrorismo promoveram uma reavaliação da segurança das fronteiras internacionais, maior dificuldade para viagens ao exterior e novos equipamentos de segurança em aviões que fazem vôos internacionais.
- E** ⇒ O turismo foi afetado pelo terrorismo tendo em vista que muitos locais com significativa demanda turística nos EUA tiveram que ser fechados ao público, temporariamente.

08. A recente eleição nos Estados Unidos representou mais um dos capítulos de uma história política democrática, mas ao mesmo tempo repleta de peculiaridades.

Sobre eleições nos EUA, todas as alternativas estão corretas, **exceto** a:

- A** ⇒ Amparados por milionários orçamentos de campanha e por ampla divulgação na mídia, republicanos e democratas disputam, também, o controle do poder legislativo, dividido em um senado e uma câmara dos representantes (deputados).
- B** ⇒ O Partido Republicano, considerado o mais conservador, já elegeu Ronald Reagan, os dois Bush (pai e filho) e o não menos conservador, Richard Nixon, que renunciou ante uma ameaça de *impeachment* nos anos 70.
- C** ⇒ A disputa entre John Kerry e George W. Bush, nas últimas eleições, foi em grande parte caracterizada pela discussão acerca da dinamização da economia do país e principalmente pela condução da política externa em relação ao terrorismo, a guerra do Iraque e a sua ocupação.
- D** ⇒ Republicanos e democratas, apesar de suas evidentes diferenças, são muitas vezes semelhantes em alguns aspectos de seus discursos. Um deles é a questão da adoção de políticas liberais e de mercado para a economia de países em desenvolvimento, como o Brasil.
- E** ⇒ O sistema eleitoral é bipartidário. Só republicanos e democratas podem concorrer. Não se aceitam candidatos independentes, nem outras agremiações partidárias.

09. "Nos vinte anos dos governos militares (1964-1984), o Brasil entrou em um ciclo de modernização econômica. Com a abundância de crédito internacional, aprofundou o endividamento externo. O modelo começou a ruir em 1973, com a crise do petróleo e a situação agravou-se com a explosão dos juros nos Estados Unidos e na Europa."

Revista Veja, 31 de março de 2004.

Sobre esse período ligam-se inúmeros fatos, tanto de reflexos positivos, quanto negativos, no cenário político brasileiro.

A alternativa **não** coerente com esse período é:

- A** ⇒ Implantou-se a Companhia Siderúrgica Nacional que deu impulso à indústria automobilística e de máquinas industriais.
- B** ⇒ Foram gastos milhões de dólares em projetos como a Transamazônica, a usina nuclear de Angra dos Reis e a Ferrovia do Aço.
- C** ⇒ O Brasil e o Paraguai assinaram tratado para a construção da usina de Itaipu, a maior hidrelétrica do mundo.
- D** ⇒ Pela primeira vez na história do Brasil, no início da década de 1980, a inflação rompeu a barreira dos três dígitos.
- E** ⇒ A industrialização se completou em setores nos quais o Brasil era totalmente dependente de importações, como a petroquímica, papel, celulose e alumínio.

10. O filme "Olga", do diretor Jaime Monjardin, além de fatos ligados à História do Brasil, também retrata campos de concentração na Alemanha, para extermínio de judeus e inimigos do nazismo que, entre tantos fatos, promoveu, através de seu líder Adolf Hitler, o início da Segunda Guerra Mundial.

Acerca do tema, todas as alternativas estão corretas, **exceto** a:

- A** ⇒ Os Estados Unidos, para demonstrar o seu poderio militar ao mundo e provocar a rendição do Japão, lançou bombas atômicas em Hiroshima e Nagasaki, resultando em milhares de mortos e feridos.
- B** ⇒ A Segunda Guerra promoveu um enorme aperfeiçoamento das técnicas militares de destruição, através de foguetes, radares, aviões a jato, porta-aviões, submarinos e bomba atômica.
- C** ⇒ O "Dia D" representou uma das mais significativas datas da Segunda Guerra quando as tropas aliadas desembarcaram na Normandia e fizeram o mais forte ataque contra as forças alemãs.
- D** ⇒ O anti-semitismo da Alemanha nazista visava a destruição do estado de Israel e o estabelecimento de uma base militar alemã no Oriente Médio.
- E** ⇒ No Brasil, a Segunda Guerra favoreceu a expansão industrial e a retomada do crescimento das exportações nacionais, situação que levava a maioria da classe dominante a apoiar a ditadura de Vargas.

11. A necessidade da integração, para levar maior desenvolvimento econômico aos países de uma determinada região, promoveu a criação dos atuais blocos econômicos, tanto na Europa quanto nas Américas.

Sobre o tema, todas as alternativas estão corretas, **exceto** a:

- A** ⇒ A União Européia é fruto do anseio europeu integracionista desde a segunda metade do século XX e se concretizou com a instituição do Tratado de Maastrich.
- B** ⇒ Com a instituição do Euro, os Estados Membros da União Européia passaram a contar com uma moeda forte, capaz de concorrer com o dólar, ao mesmo tempo que consolidava o mercado comum.
- C** ⇒ No continente sul-americano o objetivo do processo integracionista (MERCOSUL) é sobretudo econômico, onde os países aliados objetivam alcançar melhor desenvolvimento e inserção mundial competitiva.
- D** ⇒ Na década de 80 os países sul-americanos, principalmente Brasil e Argentina, sentiram a necessidade de fomentar o mercado interno, o que culminou na formação de um mercado entre eles, com a participação posterior do Paraguai e Uruguai.
- E** ⇒ A ALALC (Associação Latino-americana de Livre Comércio), instituída nos anos 60 do século XX, integrou com sucesso os países do Cone-Sul, sendo substituída posteriormente pelo MERCOSUL.

12. O episódio do seqüestro e morte de centenas de mulheres e crianças na cidade russa de Beslan, que horrorizou a comunidade internacional, é apenas um dos capítulos de um conflito violento e grave que envolve russos e guerrilheiros chechenos.

Acerca das origens, motivos e atualidade desse problema, todas as alternativas estão corretas, **exceto** a:

- A** ⇒ No ano de 2002, no caso do seqüestro no Teatro de Moscou, as forças de segurança russa também usaram de violência, matando os seqüestradores chechenos e mais de 100 reféns que estavam nas mãos dos terroristas.
- B** ⇒ O governo do Presidente Vladimir Putin foi duramente criticado por agir de forma violenta, o que, segundo vários analistas, indica pouco cuidado com a vida dos reféns.
- C** ⇒ A motivação fundamental dos chechenos é religiosa. Os guerrilheiros são fundamentalistas muçulmanos de origem árabe e não aceitam o controle russo sobre suas ricas jazidas petrolíferas.
- D** ⇒ O separatismo checheno é visto por Moscou como um movimento que não merece nenhuma concessão. A presença russa na região já ocorre há vários anos e tem sido violenta, assim como as ações dos guerrilheiros e terroristas chechenos.
- E** ⇒ No caso de Beslan, a estratégia terrorista de invadir uma escola e seqüestrar crianças, demonstra que os terroristas têm a intenção de ir às últimas conseqüências a fim de pressionar o governo russo e atingir seus objetivos separatistas em relação à Rússia.

13. O desenvolvimento das indústrias têxtil, do vestuário, metal mecânica, moveleira e cerâmica em Santa Catarina liga-se, sobretudo, ao conhecimento técnico dos colonizadores europeus.

Sobre esse tema, todas as alternativas estão corretas, **exceto** a:

- A ⇒ Em Nova Trento, ainda no século XIX, iniciou-se a criação do bicho da seda e a produção de seda, atividade bem sucedida até os anos 1940, quando surgiram os fios sintéticos.
- B ⇒ A indústria moveleira catarinense, que se concentra no meio-oeste catarinense, é herança dos imigrantes italianos que ali se estabeleceram.
- C ⇒ No estado de Santa Catarina a indústria têxtil nasceu sob a forma de microempresas familiares, passando posteriormente para estruturas fabris maiores, utilizando mão-de-obra local.
- D ⇒ Dentre as principais características das indústrias catarinenses, situa-se o capital inicial, produto da própria capacidade acumulativa dos colonizadores.
- E ⇒ Descendentes de imigrantes alemães desenvolveram a porcelana, cujos pólos de concentração dessas indústrias concentram-se em Pomerode e São Bento do Sul.

14. No ano de 2004 as exportações brasileiras bateram marcas históricas, elevando significativamente a balança comercial.

Considerando essa questão, analise as afirmações a seguir.

- I *Apesar de muitos problemas enfrentados na exportação para a Rússia e Argentina, o Brasil continua se destacando no comércio internacional da carne.*
- II *As exportações de frango lideram as exportações de Santa Catarina, enquanto a de carne suína tem sua venda proibida ao exterior.*
- III *O Brasil é basicamente fornecedor de matérias-primas para a China, tendo destaque para a soja em grãos e minério de ferro.*
- IV *Algodão e açúcar, dois importantes produtos brasileiros, são prejudicados pelos subsídios impostos pela Organização Mundial do Comércio, o que impede a sua exportação.*
- V *Grande entrave para as exportações brasileiras está nos portos brasileiros, devido ao tempo de espera para embarque dos produtos.*

A alternativa que contém **todas** as afirmações **corretas** é:

- A ⇒ I - III - V
- B ⇒ II - IV
- C ⇒ II - III - IV
- D ⇒ III - IV - V
- E ⇒ II - III

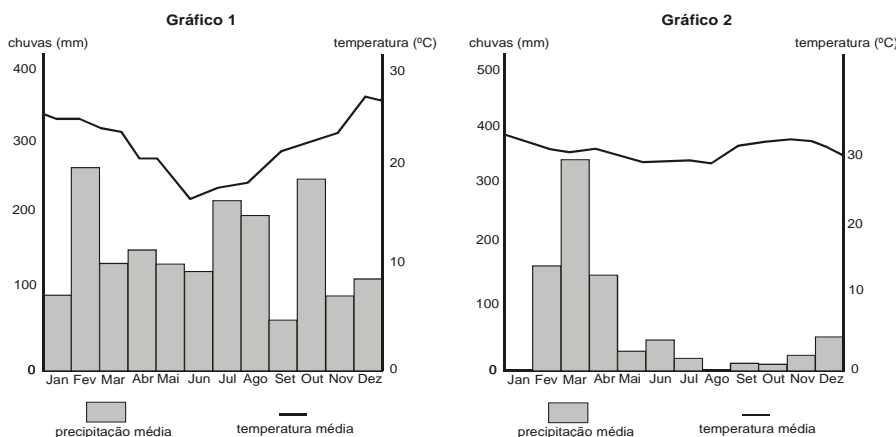
15. O salário mínimo do trabalhador brasileiro é sempre motivo de muita discussão quanto ao seu aumento anual, pelo que ele representa economicamente.

Acerca desse tema, todas as alternativas estão corretas, **exceto** a:

- A ⇒ É denominada de economia informal as atividades de empresários e trabalhadores que não pagam contribuição social.
- B ⇒ O salário mínimo é um dos índices que indica o grau de desenvolvimento econômico e social de um país.
- C ⇒ A Previdência Social, o seguro-desemprego e projetos sociais têm como referência o índice do salário mínimo para seus aumentos.
- D ⇒ Atualmente no Brasil existe um *déficit* entre o que o governo arrecada dos trabalhadores e das empresas com o total gasto com aposentadorias e pensões.
- E ⇒ Em relação ao ano de 2003, o aumento do salário mínimo atual foi de apenas R\$ 10,00 (dez reais).

GEOGRAFIA

16. Compare os gráficos 1 e 2.



Fonte: MOREIRA, Igor. Construindo o espaço brasileiro. V. 2. São Paulo: Ática, 1998.

Todas as alternativas estão corretas, **exceto** a:

- A ⇒ O gráfico 1 indica uma acentuada queda da temperatura no inverno, sem uma estação seca bem definida.
- B ⇒ O gráfico 2 corresponde ao clima semi-árido, tendo baixos índices de pluviosidade e temperaturas médias superiores a 20°C.
- C ⇒ O gráfico 1 corresponde ao clima subtropical com uma significativa amplitude térmica anual e chuvas relativamente bem distribuídas ao longo do ano.
- D ⇒ No gráfico 2 percebe-se uma freqüência de chuvas abundantes durante todo o ano e temperaturas médias muito baixas no inverno.
- E ⇒ O gráfico 2, além dos baixos índices pluviométricos, apresenta nitidamente uma estação seca.

17. O destaque dado pela mídia aos 50 anos da morte de Getúlio Vargas, ocorrido em 24 de agosto, mostra que a história não esqueceu o grande estadista e chefe de governo responsável pela implementação de condições para estimular o desenvolvimento econômico brasileiro.

Sobre essa questão, todas as alternativas estão corretas, **exceto** a:

- A** ⇒ Getúlio inspirou e comandou as profundas transformações pelas quais passou o país na sua transição de uma sociedade de características rurais e agrárias para uma sociedade urbana e industrial.
- B** ⇒ Getúlio Vargas tornou-se Presidente da República auxiliado por representantes da burguesia paulista, cujos interesses articulavam-se ao capital financeiro internacional.
- C** ⇒ Vargas implantou um modelo de infra-estrutura que durou décadas e criou algumas das maiores obras da história econômica brasileira: a Companhia Siderúrgica Nacional (CSN), a Petróleo Brasileiro S/A (PETROBRAS) e o Banco de Desenvolvimento Econômico (BNDE, hoje BNDES).
- D** ⇒ No modelo nacional-desenvolvimentista implantado por Vargas, o Estado tornou-se o principal indutor da economia, especialmente no que se refere à indústria de base.
- E** ⇒ O ciclo Vargas é também responsável pela implantação da CLT (Consolidação das Leis do Trabalho), que hoje está sendo colocada em xeque pela relação capital-trabalho.

18. Considerando o mapa das Américas, todas as alternativas estão corretas, **exceto** a:

- A** ⇒ A América Latina corresponde aos países localizados na América do Sul, os quais fazem limites com o Brasil, com exceção do Chile e do Equador.
- B** ⇒ O Brasil é um país que se localiza na porção centro-oriental da América do Sul e se caracteriza, na sua maior porção, pela tropicalidade.
- C** ⇒ O nº 1 indica o México, país latino-americano situado na América do Norte, que faz limite com os EUA.
- D** ⇒ O nº 2 assinala a Argentina, país integrante do MERCOSUL, que faz divisa com o Brasil.
- E** ⇒ O nº 3 corresponde ao Chile, país que se estende no sentido norte-sul, acompanhando a costa do Oceano Pacífico.



Fonte: FERREIRA, Graça M^a Lemos. Atlas geográfico: espaço mundial. São Paulo: Moderna, 1998. (adaptado).

19. A China, país mais populoso do mundo, vem apresentando, desde os anos 90 do século passado, um crescimento econômico superior a 9% ao ano.

Considerando a afirmação acima, todas as alternativas estão corretas, **exceto** a:

- A** ⇒ O dinamismo econômico chinês deve-se, em grande parte, ao numeroso contingente de trabalhadores, com mão-de-obra abundante e barata.
- B** ⇒ O governo chinês criou em seu território zonas econômicas especiais, nas áreas litorâneas, voltadas à exportação.
- C** ⇒ A integração da China aos fluxos econômicos globalizados resultou, também, na liberalização das idéias políticas.
- D** ⇒ Centenas de milhões de chineses estão migrando do campo para as cidades, trazendo como conseqüência o agravamento dos problemas urbanos.
- E** ⇒ A abertura econômica da China é controlada pelo governo central que impede, com o uso da força, se necessário, qualquer contestação popular.

20. Analise o quadro a seguir.

RIOS MAIS AFETADOS	QUE PAÍSES ATRAVESSAM	NÚMERO DE REPRESAS
1 Yang Tsé	China	46
2 Prata/Paraná	Brasil, Argentina, Paraguai, Uruguai e Bolívia	27
3 Tigre e Eufrates	Turquia, Irã, Iraque, Síria e Jordânia	26
4 Salween	China, Mianmar e Tailândia	16
5 Kizilirmak	Turquia	15
6 Ganges	Índia, Nepal, China e Bangladesh	14
7 Tocantins	Brasil	12
8 Amazonas	Brasil e outros nove países	11
9 Mekong	Vietnã e outros cinco países	11
10 Brahmaputra	China, Índia, Butão e Bangladesh	11

FONTE: Revista Veja, nº 37, de 07/07/2004.

Todas as alternativas estão corretas, **exceto** a:

- A** ⇒ O quadro acima revela uma predominância de rios asiáticos, onde a construção de represas indica o aumento da demanda de energia, agravando, contudo, as condições ambientais.
- B** ⇒ Dentre os rios apresentados no quadro acima, três deles banham terras brasileiras, sendo que o Prata/Paraná é o que possui o maior número de represas.
- C** ⇒ Dentre os dez rios mais afetados pela construção de barragens, não constam rios europeus nem norte-americanos.
- D** ⇒ É no rio Yang Tsé, o qual drena boa parte do território chinês, que está sendo construída a hidrelétrica de Três Gargantas, que será a maior do mundo.
- E** ⇒ As barragens das usinas hidrelétricas são construídas obedecendo aos padrões internacionais, razão pela qual respeitam o equilíbrio ambiental das áreas em que se localizam.

21. O sistema internacional contemporâneo apresenta características unipolares no plano estratégico e militar. Os Estados Unidos são, desde o fim da Guerra Fria, a grande potência global.

Frente a essa realidade, todas as alternativas estão corretas, **exceto** a:

- A** ⇒ A supremacia econômica e estratégica dos Estados Unidos é evidente, porém, suas tentativas de resolver unilateralmente as disputas internacionais têm fracassado ou, no mínimo, revelam-se limitadas.
- B** ⇒ Embora os EUA sejam a grande potência militar da atualidade, no plano econômico existe uma multipolaridade, pois a União Européia, o Japão e a China constituem também pólos de produção industrial, domínio de novas tecnologias, de comércio e de finanças.
- C** ⇒ A Europa é um formidável pólo de poder financeiro e industrial, mas, estrategicamente, as divergências internas dificultam sua atuação internacional como uma verdadeira “União Européia”.
- D** ⇒ No cenário internacional, ainda marcado pela luta entre o bloco capitalista e o socialista, os países do leste asiático, apesar da abertura política, continuam totalmente dependentes da economia norte-americana.
- E** ⇒ No chamado Bloco do Pacífico destacam-se o Japão e a China, sendo o primeiro país, a segunda maior economia do planeta e o segundo, uma potência nuclear.

22. Analise o mapa do Brasil abaixo. Todas as alternativas estão corretas, **exceto** a:

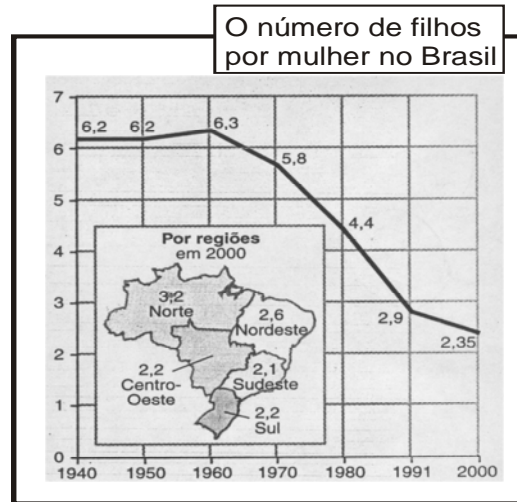
- A** ⇒ A divisão regional apresentada pelo mapa trata, efetivamente, de “três Brasis” completamente desarticulados, cujos processos sociais e econômicos independem de pressões internas e externas.
- B** ⇒ A divisão do Brasil apresentada pelo mapa em três complexos regionais é fruto da dinâmica sócio-espacial brasileira, suas desigualdades e contrastes.
- C** ⇒ O complexo do Nordeste, nº 1, não segue a divisão regional do IBGE, pois existem áreas, como é o caso do oeste do Maranhão e do norte de Minas Gerais que integram outras regiões.
- D** ⇒ A Amazônia, nº 3, é o espaço geográfico de grandes dimensões, já vinculada à dinâmica da acumulação capitalista, responsável por impactos preocupantes sobre aquele domínio natural.
- E** ⇒ O Centro-Sul, nº 2, é um complexo regional diferenciado, que se caracteriza por um ritmo mais dinâmico de transformação, iniciado a partir dos anos 50, do século passado, quando passou a influenciar o restante do Brasil.



FONTE: DELBONI, Henrique e ROTA, Paulo Storace. Geografia para todos. São Paulo: Scipione, 2003. (adaptado)

23. Analise o gráfico abaixo. Sobre a questão apresentada, todas as alternativas estão corretas, **exceto** a:

- A ⇒ A taxa de fecundidade da mulher brasileira está em queda desde o censo de 1960, conforme explicitado no gráfico.
- B ⇒ Os dados populacionais apontados pela tabela e pelo mapa refletem a enérgica política demográfica colocada em vigor pelo governo brasileiro a partir dos anos 60 do século passado, até os dias atuais.
- C ⇒ Os dados regionais mostram, ainda, desigualdades nas taxas de fecundidade, sendo a região Norte a que apresenta maior número de filhos por mulher.



Fonte: Folha de São Paulo. São Paulo, 09 de maio de 2002.

- D ⇒ A queda na taxa de crescimento populacional está relacionada, sobretudo, com a diminuição da média de filhos da mulher brasileira.
- E ⇒ A taxa de fecundidade de 2,35 em 2000 e 2,31 em 2004, segundo dados recentemente publicados pelo IBGE, é ainda alta, se comparada com os países desenvolvidos.

24. Abaixo estão relacionadas, dentre outras, algumas atividades humanas que contribuem para manter o ambiente mais equilibrado e saudável.

I	redução de consumo de descartáveis
II	desmatamento e extinção de espécies
III	assoreamento dos rios
IV	monoculturas prolongadas
V	utilização de energia alternativa: solar, biomassa, e outras
VI	produção de lixo nuclear
VII	lançamento de dejetos químicos nos rios
VIII	degradação e erosão dos solos
IX	reutilização e reciclagem de materiais
X	uso de agrotóxicos
XI	manutenção de cobertura florestal
XII	agricultura biológica ou orgânica
XIII	pesca predatória
XIV	lançamento de CFCs na atmosfera
XV	retirada das florestas apenas os produtos como óleos e alimentos

Estão de acordo com o enunciado, as atividades humanas incluídas na alternativa com itens de número:

- A ⇒ III - IV - V - IX - XV
- B ⇒ I - III - VII - XIV - XV
- C ⇒ V - III - XIII - XIV - XV
- D ⇒ I - V - IX - XI - XII - XV
- E ⇒ IV - V - VIII - XIV - XV

25. Com relação aos setores rodoviário, hidroviário e ferroviário e à infra-estrutura portuária e marítima brasileira, a alternativa **correta** é:

- A** ⇒ A infra-estrutura portuária e marítima brasileira não só atende às necessidades atuais do país, como representa também um grande estímulo às exportações.
- B** ⇒ Apesar da ênfase dada ao setor rodoviário, o sistema ferroviário brasileiro ainda é responsável pelo deslocamento da maior parte da carga e de passageiros no Brasil.
- C** ⇒ O predomínio das rodovias e a posição secundária das ferrovias no país deve-se à total dependência brasileira de petróleo importado do Oriente Médio.
- D** ⇒ O apoio dado ao setor rodoviário no Brasil é explicado pelo fato desse sistema de transporte ser o de menor custo, se comparado ao hidroviário e ferroviário.
- E** ⇒ O desenvolvimento da malha rodoviária nacional, ocorrido com a implantação da indústria automobilística, promoveu a integração do território brasileiro.

26. O agravamento da crise econômica e dos índices de desemprego no Brasil fizeram crescer a economia informal e aumentar o número de vendedores ambulantes (camelôs) nas grandes cidades do país.

Essa realidade reflete o(a):

- A** ⇒ baixo padrão tecnológico e a qualificação da força de trabalho requisitada pelo parque industrial.
- B** ⇒ contingente de trabalhadores rurais que prefere atuar na economia informal.
- C** ⇒ hipertrofia do setor terciário em detrimento do desenvolvimento industrial.
- D** ⇒ existência de numerosa mão-de-obra especializada integrada ao setor produtivo.
- E** ⇒ aumento da produtividade e da população economicamente ativa.

27. - Parque industrial poderoso e diversificado, com concentração de indústria de ponta e laboratórios de pesquisa e inovação tecnológica.

- Constituem as maiores sociedades de consumo e predominantemente urbanas, onde predomina o setor terciário da economia.

- São exportadores de produtos industrializados e de tecnologia avançada.

Essas são algumas das características dos países:

- A** ⇒ subdesenvolvidos.
- B** ⇒ desenvolvidos.
- C** ⇒ emergentes.
- D** ⇒ do terceiro mundo.
- E** ⇒ do hemisfério sul.

28. Analise a tabela abaixo.

As 10 maiores exportadoras de Santa Catarina:	
Empresa	JAN/JUL 2004 (em milhões de US\$)
Seara	192
Perdigão	173,9
Embraco	172,2
Sadia	163,5
Weg	130,6
Tupy	107,6
Multibras	90,5
Klabin	53,2
Frigorífico Riosulense	50,61
Aurora	49,8
Souza Cruz	39,1

Fonte: *Diário Catarinense*, 22/08/04, p. 19.

Todas as alternativas estão corretas, **exceto** a:

- A** ⇒ As maiores empresas exportadoras de Santa Catarina, constantes da tabela, destacam-se no fornecimento de produtos primários que geram elevados custos ambientais.
- B** ⇒ As empresas listadas na tabela destacam-se pela atualização tecnológica e pela qualificação profissional, fatores fundamentais na concorrência internacional.
- C** ⇒ A Seara e a Perdigão, as duas primeiras colocadas na tabela, são agroindústrias cuja produção destina-se aos mercados interno e externo.
- D** ⇒ A Fundação Tupy, sexta colocada na tabela, se consolidou como maior fundição da América Latina e uma das mais destacadas entre as empresas que atendem o mercado automotivo global.
- E** ⇒ A EMBRACO, maior fabricante mundial de compressores para refrigeração, possui sede em Joinville e mantém também unidades fabris no exterior.

29. Acerca da configuração do quadro regional catarinense, a alternativa **correta** é:

- A** ⇒ Um dos grandes problemas da exploração carbonífera refere-se à poluição ambiental, razão pela qual o setor entrou em decadência, propiciando o desenvolvimento da agricultura local.
- B** ⇒ Na área dos campos de Lages, além da produção de maçãs, voltada ao mercado interno, predomina a indústria têxtil, cuja produção destina-se à exportação.
- C** ⇒ As atividades industriais em Santa Catarina foram implantadas pelos imigrantes europeus que se instalaram no litoral no século XIX, dedicando-se à pesca.
- D** ⇒ A microrregião de Joinville apresenta um dos maiores parques industriais do estado, voltado especialmente ao setor metal-mecânico.
- E** ⇒ O extremo oeste catarinense destaca-se nacionalmente como área produtora de derivados do papel e da celulose, empregando mão-de-obra qualificada.

30. Com relação à localização e ao quadro natural de Santa Catarina, todas as alternativas estão corretas, **exceto** a:

- A ⇒ O clima de Santa Catarina é conhecido pelas elevadas temperaturas e pela escassa distribuição das chuvas nas quatro estações do ano.
- B ⇒ O Trópico de Capricórnio corta o território catarinense no sentido norte-sul, definindo suas características climático-botânicas.
- C ⇒ A floresta latifoliada perene corresponde à formação vegetal dominante no planalto catarinense, tendo contribuído para a introdução da policultura.
- D ⇒ A rede hidrográfica catarinense é marcada por rios, ainda pouco afetados pela ação antrópica, os quais atravessam o estado no sentido leste-oeste.
- E ⇒ No que se refere ao relevo, o estado de Santa Catarina pode ser dividido em duas grandes unidades: o planalto e o litoral, separadas pelas Serras do Mar e Geral.

QUÍMICA

31. O hidróxido de magnésio é empregado na medicina como laxante, vendido em farmácias com o nome de leite de magnésia. Possui alta basicidade, é solúvel em água e tem **sabor adstringente**.

A parte em negrito faz menção a uma propriedade da matéria denominada:

- A ⇒ geral.
- B ⇒ organoléptica.
- C ⇒ inodora.
- D ⇒ química.
- E ⇒ mecânica.

32. Correlacione a coluna da direita com a da esquerda.

- | | |
|-----------------------------------------------------|--------------------------------|
| (1) <i>água, acetona, álcool</i> | () <i>substância simples</i> |
| (2) <i>água líquida e vapor de água</i> | () <i>mistura difásica</i> |
| (3) <i>solução aquosa e supersaturada de NaCl</i> | () <i>substância composta</i> |
| (4) <i>ozônio e gás oxigênio</i> | () <i>mistura trifásica</i> |
| (5) <i>água, óleo e areia</i> | () <i>mistura monofásica</i> |

A seqüência **correta**, de cima para baixo, é:

- A ⇒ 3 - 4 - 1 - 5 - 2
- B ⇒ 3 - 1 - 5 - 2 - 4
- C ⇒ 4 - 3 - 2 - 5 - 1
- D ⇒ 4 - 3 - 5 - 1 - 2
- E ⇒ 3 - 2 - 1 - 5 - 4

33. Existe uma grande quantidade de substâncias químicas, que são conhecidas por seus nomes usuais (não IUPAC).

A alternativa que contém somente nomes usuais de substâncias orgânicas é:

- A** ⇒ acetona - amônia - soro fisiológico - cal virgem
- B** ⇒ glicose - salitre - pirita - pirolusita
- C** ⇒ glicerina - uréia - fosforita - pirita
- D** ⇒ acetona - álcool - calcáreo - sal amargo
- E** ⇒ glicerina - glicose - álcool - acetona

34. Soluções aquosas de hipoclorito de sódio têm poder:

- A** ⇒ anestésico e oxidante.
- B** ⇒ bactericida e desidratante.
- C** ⇒ anestésico e alvejante.
- D** ⇒ bactericida e alvejante.
- E** ⇒ neutralizante e oxidante.

35. O soro fisiológico é utilizado de diversas maneiras na área da saúde como: na lavagem dos olhos, na hidratação infantil e em aparelhos de inalação. É de fácil fabricação, contendo 0,9% de soluto.

A alternativa que indica dois componentes do soro fisiológico é:

- A** ⇒ NaCl e água.
- B** ⇒ Mg(OH)₂ e água.
- C** ⇒ açúcar e NaCl.
- D** ⇒ MgCl₂ e água.
- E** ⇒ HCl e água.

BIOLOGIA

36. Indivíduos com leucemia podem necessitar de um transplante de uma parte do corpo de pessoas saudáveis para se curarem. O que o doador deve disponibilizar é uma parte de:

- A** ⇒ tecido de seu fígado.
- B** ⇒ um osso de sua coluna vertebral.
- C** ⇒ seu sangue circulante.
- D** ⇒ sua medula espinhal.
- E** ⇒ seu tecido hematopoiético.

37. Pela primeira vez, pesquisadores fabricaram um *príon* em laboratório e o usaram para infectar animais. Um dos autores do estudo é o cientista americano Stanley Prusiner, ganhador do Nobel em 1997, pela descoberta do *príon*, proteína que existe naturalmente no organismo, mas pode se tornar infecciosa quando sua estrutura é alterada.

Sobre *príons* e proteínas, todas as alternativas estão corretas, **exceto** a:

- A ⇒ Na sua composição existem os aminoácidos.
- B ⇒ As proteínas são codificadas pelo DNA.
- C ⇒ São formados por unidades estruturais denominadas bases pirimídicas.
- D ⇒ Certas proteínas estranhas ao homem provocam danos ao organismo.
- E ⇒ Os *príons* causam a doença da Vaca Louca.

38. Sobre as afirmações de um estudante com relação ao pinheiro-do-paraná, todas as alternativas estão corretas, **exceto** a:

- A ⇒ Pertence ao grupo das gimnospermas, plantas que produzem sementes nuas.
- B ⇒ O fruto, conhecido como pinhão, é comestível.
- C ⇒ As flores encontram-se reunidas em inflorescências compactas.
- D ⇒ O caule é do tipo tronco.
- E ⇒ As folhas são pontiagudas e rígidas.

39. A maioria dos alimentos possui mais de um tipo de gordura. Alguns, como as nozes, possuem gordura mono-insaturada e um pouco de ômega-3. É uma ótima combinação. Outros possuem uma combinação de gordura trans-saturada e saturada, prejudicial à saúde.

Sobre os lipídios, a alternativa **correta** é:

- A ⇒ O ômega-3 não pode ser utilizado caso o indivíduo possua baixa taxa de colesterol no sangue.
- B ⇒ Causam danos à saúde sempre que ingeridos, mesmo sendo em doses baixas.
- C ⇒ Gorduras saturadas são indicadas para tratamento de pacientes acometidos de doenças cardiovasculares.
- D ⇒ São indispensáveis ao funcionamento do organismo humano.
- E ⇒ Além de responsáveis pela reserva de energia, as gorduras participam ativamente no processo de coagulação sangüínea como co-fatores enzimáticos.

40. O aquecimento global e o desmatamento, somados, podem transformar até 60% da Amazônia em cerrado nas próximas décadas. A previsão é de modelos matemáticos que, embora sejam carregados de incertezas, reforçam o alerta sobre os potenciais efeitos da ação humana sobre a floresta e o resto do planeta.

O principal gás associado ao efeito estufa é o:

- A \Rightarrow CO₂.
- B \Rightarrow NH₃.
- C \Rightarrow CFC.
- D \Rightarrow CH₄.
- E \Rightarrow CO.

FÍSICA

41. Nesse ano, 2004, foram realizadas eleições para prefeito, vice-prefeito e vereador em todos os municípios do Brasil. Os candidatos utilizaram o horário político gratuito na mídia e realizaram comícios, fazendo diversos discursos. Enrico Fermi observou, certa vez, que a duração padrão de um discurso é de aproximadamente um micro-século.

Considerando todos os anos com 365 dias, é **correto** afirmar que a duração de um micro-século, em **minutos**, é:

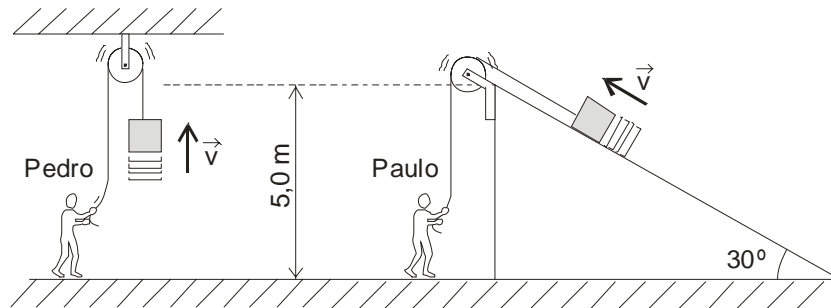
- A \Rightarrow 36,50
- B \Rightarrow 87,60
- C \Rightarrow 52,56
- D \Rightarrow 120,00
- E \Rightarrow 24,25

42. A origem das árvores de Natal data da Idade Média. As velas, que simbolizam Cristo como a "Luz do Mundo", são hoje, em grande parte, substituídas por conjuntos de pequenas lâmpadas.

Supondo-se que o conjunto de lâmpadas de uma árvore de Natal é formado por **20 lâmpadas** (numeradas de 1 a 20) ligadas em série, é **correto** afirmar que, no caso da **15ª lâmpada** queimar:

- A \Rightarrow somente a 15ª lâmpada do conjunto apaga.
- B \Rightarrow todas as lâmpadas do conjunto apagam.
- C \Rightarrow ficam acesas somente as lâmpadas de 1 a 14 do conjunto.
- D \Rightarrow ficam acesas somente as lâmpadas de 16 a 20 do conjunto.
- E \Rightarrow todas as lâmpadas do conjunto queimam.

43. Pedro e Paulo são operários de diferentes firmas de construção civil. Quando devem erguer um bloco de **50kg** de massa até uma altura de **5m**, Pedro o faz com auxílio de uma roldana, enquanto Paulo o faz com auxílio de uma roldana e de uma rampa, conforme é mostrado na figura abaixo.



O desenho não está em escala.

Analisando ambas as situações, desprezando o atrito e supondo que os blocos se movimentam com velocidades constantes, pode-se afirmar que para erguer o bloco Pedro exerce uma força de módulo _____ que a exercida por Paulo e que o trabalho realizado por Pedro é _____ trabalho realizado por Paulo.

A alternativa **correta**, que completa o enunciado acima, em seqüência, é:

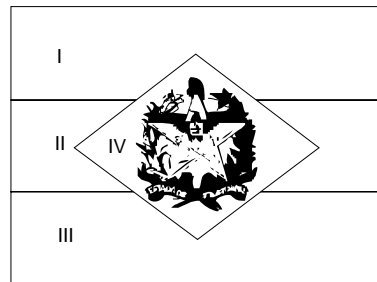
- A ⇒ maior - maior do que o
- B ⇒ menor - igual ao
- C ⇒ maior - menor do que o
- D ⇒ maior - igual ao
- E ⇒ menor - maior do que o

44. Em 1954 foi alterado o desenho da Bandeira de Santa Catarina, baseado na obra de José Artur Boiteux. A figura abaixo mostra a bandeira de Santa Catarina de forma esquemática.

Sob luz branca, se vê a bandeira de Santa Catarina da seguinte forma: as barras horizontais **I** e **III** na cor vermelha, a barra horizontal central, **II**, na cor branca e o losango, **IV**, na cor verde.

No entanto, se a bandeira for iluminada por luz monocromática azul, as partes **I**, **II**, **III** e **IV**, serão vistas, **respectivamente**, nas cores:

- A ⇒ branca, branca, branca e branca.
- B ⇒ azul, preta, azul e azul.
- C ⇒ branca, azul, branca e branca.
- D ⇒ vermelha, branca, vermelha e verde.
- E ⇒ preta, azul, preta e preta.



45. Patrícia deseja “gelar” um refrigerante que se encontra à temperatura ambiente. Para isso, dispõe de dois recipientes: um com uma certa massa de água e outro com igual massa de gelo, ambas a uma temperatura de 0°C .

Para conseguir o seu intento, da melhor forma possível, é aconselhável que Patrícia mergulhe o refrigerante:

- A \Rightarrow na água, porque o equilíbrio térmico se dará a uma temperatura menor.
- B \Rightarrow no gelo, porque ele tem maior calor específico do que a água.
- C \Rightarrow no gelo, porque inicialmente ele absorve calor e não aumenta de temperatura.
- D \Rightarrow na água, porque ela tem maior calor específico que o gelo.
- E \Rightarrow no gelo, porque ele contém menos calor do que a água.

MATEMÁTICA

46. Uma concessionária está fazendo uma promoção de 51 automóveis de três marcas diferentes, **a**, **b** e **c**. O número de veículos da marca **b** é igual a $\frac{8}{5}$ da **a** e o dobro da **c**. A diferença entre o número de automóveis das marcas **a** e **c** é:

- A \Rightarrow 3.
- B \Rightarrow 12.
- C \Rightarrow 9.
- D \Rightarrow 7.
- E \Rightarrow 1.

47. Analise as afirmações a seguir.

- I As bases de um trapézio medem 25cm e 18cm e a altura é 14cm. A medida da altura do menor triângulo que se obtém, prolongando-se os lados não-paralelos até se encontrarem, é 36cm.
- II A uma distância de 50m, uma torre é vista sob um ângulo de elevação em relação ao plano horizontal de 20° . A altura da torre é de 18m.
(Dados: $\text{sen}20^{\circ} = 0,34$; $\text{cos}20^{\circ} = 0,94$; $\text{tg}20^{\circ} = 0,36$)
- III Um pedaço de arame de 60cm de comprimento é dobrado convenientemente na forma de um triângulo retângulo. Se a hipotenusa desse triângulo mede 26cm, o comprimento dos outros dois lados medem 20cm e 14cm.

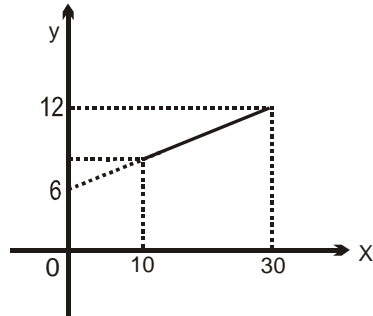
É(são) **correta(s)**:

- A \Rightarrow I - II - III
- B \Rightarrow I - II
- C \Rightarrow apenas I
- D \Rightarrow apenas III
- E \Rightarrow II - III

48. O gráfico a seguir representa o gasto mensal que uma empreiteira tem com os encargos sociais de seus funcionários, em milhares de reais.

Sabendo que o número x de funcionários oscila de 10 a 30, o gasto y que a empreiteira terá num mês, em reais, com 23 funcionários, será:

- A \Rightarrow 1200.
- B \Rightarrow 9400.
- C \Rightarrow 9600.
- D \Rightarrow 10600.
- E \Rightarrow 11400.



49. O índice de massa corporal (I) de uma pessoa é dado pelo quociente entre a sua massa (M) em quilogramas, e o quadrado de sua altura (h), em metros. ($I = M/h^2$)

Um homem é considerado obeso quando seu índice de massa corporal for maior que 30 e a mulher quando for maior que 29. Um homem com 2,00m de altura, pesando 140kg, para não ser considerado obeso, deve eliminar, pelo menos:

- A \Rightarrow 20kg.
- B \Rightarrow 18kg.
- C \Rightarrow 15kg.
- D \Rightarrow 10kg.
- E \Rightarrow 5kg.

50. Dadas as funções reais $f(x) = 2x - 6$ e $g(x) = ax + b$, se $f[g(x)] = 12x + 8$, o valor de $a + b$, é:

- A \Rightarrow 12.
- B \Rightarrow 10.
- C \Rightarrow 13.
- D \Rightarrow 20.
- E \Rightarrow 8.