

O MAIOR VESTIBULAR para as MELHORES UNIVERSIDADES

Início: 14h Término 18h

Concurso Vestibular Unificado ACADEMIA

27/06/2004



PROVA 2

| | |
|------------|-------------|
| História | 15 questões |
| Geografia | 15 questões |
| Física | 05 questões |
| Matemática | 05 questões |
| Química | 05 questões |
| Biologia | 05 questões |

Prezado Candidato

Confira se o caderno de prova refere-se à sua opção de curso e respectiva área de conhecimento. Caso necessário, solicite novo caderno de prova.

Procure fazer a prova com calma e atenção, preenchendo devidamente o cartão-resposta.

Diante de qualquer dúvida ou irregularidade você deve comunicar-se com o fiscal.

ÁREA 3

- ARTES - Licenciatura em Artes Plásticas
- CIÊNCIAS DA RELIGIÃO - Ensino Religioso
- COMUNICAÇÃO SOCIAL
- DIREITO
- GASTRONOMIA
- GEOGRAFIA - Licenciatura
- LETRAS
- MODA - Estilismo Industrial
- PEDAGOGIA
- RELAÇÕES INTERNACIONAIS
- SERVIÇO SOCIAL
- TURISMO E ADMINISTRAÇÃO
- HOTELEIRA
- TURISMO E HOTELARIA
- TURISMO E LAZER

Instituições filiadas ao Sistema ACADEMIA



HISTÓRIA

01. A Grécia Antiga legou à humanidade diversos valores culturais que continuam a vigorar na sociedade ocidental atual.

Sobre esse contexto, é **incorreto** afirmar que:

- A** ⇒ O teatro, com seus gêneros tragédia e comédia, continua a influenciar a arte de representar contemporânea.
- B** ⇒ As linhas retas e as colunas, traços marcantes da arquitetura grega, estão presentes em muitas construções e edifícios modernos.
- C** ⇒ A Mitologia grega, tendo suas preocupações com a vida após a morte, influenciou o cristianismo e o islamismo.
- D** ⇒ Fórmulas de matemática e geometria, desenvolvidas na Grécia Antiga, permanecem sendo utilizadas nas ciências exatas atuais.
- E** ⇒ A filosofia, cujos princípios buscavam explicações racionais para o universo, para a vida e para o homem, continua exercendo grande influência nos meios acadêmicos.

02. Os conflitos entre o Ocidente e o Oriente Médio, fundamentados principalmente em causas religiosas e econômicas, têm início a partir do século XI com as Cruzadas, movimento religioso que levou milhares de europeus à Terra Santa.

Sobre o tema, assinale a alternativa **incorreta**.

- A** ⇒ Embora não lograssem o êxito pretendido - a conquista permanente da Terra Santa - as Cruzadas trouxeram para o Ocidente novos usos e costumes absorvidos pela sociedade européia.
- B** ⇒ A conquista da Terra Santa pelos Cruzados objetivava principalmente pôr fim aos conflitos entre as facções árabes que detinham o poder na Palestina.
- C** ⇒ Entre as causas responsáveis pelas Cruzadas, além da motivação religiosa, figurava a mentalidade guerreira da nobreza feudal, canalizada pela Igreja para combater os infiéis muçulmanos.
- D** ⇒ As Cruzadas tiveram, também, como conseqüência o desenvolvimento de portos italianos, através do comércio com o Oriente, e deram impulso ao desenvolvimento urbano na Itália.
- E** ⇒ As ordens militares-religiosas, conhecidas como Templários e Hospitalários, criaram uma extensa rede de rotas que, durante a Idade Média, apoiavam os peregrinos em direção à Terra Santa.

03. Acerca dos povos que habitaram a América antes e após a chegada dos europeus, a alternativa **incorreta** é:

- A** ⇒ De todas as culturas indígenas, a Asteca, no planalto mexicano, foi a única que conviveu pacificamente com os colonizadores espanhóis.
- B** ⇒ Os europeus ficaram surpreendidos com algumas das civilizações da América por suas grandes cidades, seu conhecimento técnico e científico e sua organização.
- C** ⇒ Os indígenas que habitavam o Brasil não construíram centros urbanos requintados, mas possuíam cultura complexa e rica em conhecimentos sobre o meio ambiente em que viviam.
- D** ⇒ Os remanescentes dos antigos maias ainda habitam, na atualidade, áreas de países como o México e a Guatemala. Apesar da cultura espanhola, não esqueceram suas raízes indígenas.
- E** ⇒ Acusados de bárbaros, perseguidos e exterminados, muitos povos indígenas foram vítimas da cultura européia que era, naquela época, pouco tolerante com as diferenças de cultura e religião.

04. A expansão marítima e comercial européia baseava-se essencialmente no descobrimento de novas rotas marítimas que levaram às distantes regiões comerciais do Oriente e ao descobrimento e conquista colonial da América.

Acerca do tema, é **incorreto** afirmar que:

- A** ⇒ As Missões Jesuíticas espanholas, em terras do atual Rio Grande do Sul, objetivavam a evangelização dos índios guaranis.
- B** ⇒ As Antilhas, conjunto de ilhas da América Central, desdenhadas pela Espanha por não possuírem jazidas de metais preciosos, despertaram o interesse de piratas de várias nacionalidades pela sua importante localização estratégica no Atlântico.
- C** ⇒ Os portugueses, avançando muito além dos limites estabelecidos com a Espanha, criaram a Colônia do Sacramento, às margens do rio da Prata, com claros objetivos de também dominarem o interior da América.
- D** ⇒ Os imigrantes ingleses, que fundaram as treze colônias na América do Norte, deram origem aos Estados Unidos, fugiam de perseguições religiosas e de dificuldades econômicas em seu país de origem.
- E** ⇒ O Tratado de Tordesilhas estabelecia privilégios comerciais para os ingleses nos portos da América Espanhola.

05. A formação das treze colônias da América do Norte, assim como sua posterior expansão, já como Estados Unidos da América (EUA), marcaram um dos movimentos mais importantes do continente.

Sobre esse contexto, é **incorreto** afirmar que:

- A** ⇒ A expansão dos EUA transformou as treze pequenas colônias da zona leste do continente em um país de dimensões continentais às custas da conquista das terras de franceses, indígenas e mexicanos.
- B** ⇒ A Independência dos EUA significou a revolta dos colonos contra a metrópole inglesa e fez surgir o primeiro estado soberano do continente americano.
- C** ⇒ Todas as treze colônias inglesas da América do Norte foram “colônias de exploração”, onde predominavam a monocultura, o latifúndio e uma aristocracia rica e poderosa.
- D** ⇒ Apesar dos ideais de liberdade e democracia que marcaram a independência dos EUA, perduraram nesse país durante muito tempo a escravidão e a falta de direitos civis para muitas etnias.
- E** ⇒ A expansão dos EUA, no século XIX, já anunciava a perspectiva de uma nova potência que, com uma postura imperialista, tornou-se poderosa, rica e influente.

06. *“A colonização européia, iniciada no período imperial, respondia a uma atitude comum da oligarquia das nações latino-americanas, alçada ao poder com a independência: sua alienação cultural que a fazia ver a sua própria gente com olhos europeus. Como estes, olhavam suspeitosos os negros e mestiços que formavam a maior parte da população e explicavam o atraso prevalecente no país pela inferioridade racial dos povos de cor. Sob a pressão desse complexo de alta identificação “denigrante”, puseram-se a campo para substituir aos seus próprios povos radicalmente, se praticável, por gente eugenicamente melhor. E esta seria a população alva da Europa Central...”*

Fonte: RIBEIRO, Darcy. O Povo Brasileiro. A formação e o sentido de Brasil. São Paulo: Cia das Letras, 1996.

O texto faz referência à política de colonização com imigração européia, adotada durante o 2^o Reinado no Brasil. Sobre o tema, é **incorreto** afirmar que:

- A** ⇒ A grande entrada de imigrantes europeus, promovida pelo Império Brasileiro, a partir de 1850, tinha, também, como um de seus objetivos, o povoamento das regiões Norte e Nordeste recém abertas à colonização .
- B** ⇒ A colonização de parte do Brasil meridional, estruturada na pequena propriedade, ganhou impulso com fluxos de imigrantes alemães e italianos e promoveu o desenvolvimento interno de uma agricultura de alimentos com base no trabalho familiar.
- C** ⇒ Um dos fatores que promoveu o interesse dos imigrantes europeus pelo Brasil, durante o 2^o Reinado, foi a regulamentação do acesso à terra, que permitia ao europeu adquirir terras no Brasil.
- D** ⇒ Nas lavouras de café, onde imigrantes europeus foram introduzidos para substituírem a mão-de-obra escrava, a adaptação foi difícil devido ao tratamento adotado pelos patrões e pela sua simples condição de assalariados ou meeiros.
- E** ⇒ Ao incentivar a imigração com o objetivo de povoar e colonizar as províncias do Sul do Brasil, indiretamente se promoveu também o início de sua industrialização, pelos conhecimentos técnicos dos próprios imigrantes.

07. A Revolução Francesa, por sua importância na história, é apresentada pela historiografia oficial como o momento da passagem da Idade Moderna para a Idade Contemporânea. A queda do antigo regime na França fortaleceu ainda mais os alicerces do capitalismo burguês.

Sobre a Revolução Francesa, a alternativa **incorreta** é:

- A** ⇒ O Iluminismo, com sua crítica radical ao absolutismo monárquico e sua atuação na administração francesa, foi adotado ideologicamente pelos revolucionários.
- B** ⇒ Os revolucionários franceses respeitaram a Teoria do Direito Divino dos Reis, pois permitiram que o rei e sua corte exercessem funções diplomáticas após a revolução.
- C** ⇒ A Queda da Bastilha (1789) foi o estopim da rebelião que se alastrou de Paris para toda a França. Sua derrubada significou o fim de um dos ícones da realeza absolutista.
- D** ⇒ A ideologia revolucionária francesa ultrapassou fronteiras e incentivou diversas revoltas. No Brasil colonial, pode-se perceber as idéias “iluministas”, influenciando a Inconfidência Mineira.
- E** ⇒ Os gastos da corte com o luxo, a grande crise social e econômica que gerava um estado de miséria em grande parte da população, as restrições ao desenvolvimento da economia burguesa e a forma despótica como o rei administrava, foram as causas imediatas da Revolução Francesa.

08. O Século XIX foi pródigo em movimentos culturais, concepções filosóficas e políticas que influenciaram transformações no mundo ocidental.

Assinale a alternativa que **não** é coerente com o enunciado.

- A** ⇒ O neo-colonialismo justificava a conquista colonial da África e da Ásia como um direito natural da Europa, considerada o grande centro irradiador da civilização mundial, baseado nas características biológicas de seu povo, na sua fé religiosa e no seu desenvolvimento técnico-científico.
- B** ⇒ Karl Marx e Friedrich Engels são os formuladores do socialismo científico que propunha a luta de classes e que só cessaria com o aparecimento da sociedade comunista perfeita, em que desapareceria a exploração de classes e os homens estivessem livres das injustiças sociais.
- C** ⇒ A Encíclica *Rerum Novarum* expôs as bases da doutrina social católica que reconhecia o direito à propriedade privada e rejeitava a teoria marxista, mas condenava a ganância do capitalismo e a exploração desumana do trabalho.
- D** ⇒ O romantismo, que influenciou a pintura e a literatura, principalmente, caracterizava-se por uma atitude crítica diante do momento histórico que se vivia, considerando desumanos o processo industrial, a preocupação com o lucro e a busca do máximo aproveitamento do tempo de trabalho.
- E** ⇒ O desenvolvimento do pensamento burguês gerou a ideologia do Iluminismo, cujos valores, aplicados à vida social e política, também se manifestaram na teoria econômica, através da escola mercantilista que priorizava o monopólio e a intervenção estatal na economia .

09. Durante a década de vinte, na chamada República Velha, intensificaram-se os protestos contra as oligarquias que dominavam o cenário político nacional (São Paulo e Minas Gerais). O Tenentismo e a Coluna Prestes canalizavam de uma forma revolucionária esse descontentamento.

Sobre esses movimentos, assinale a alternativa **incorreta**.

- A** ⇒ As constantes fraudes eleitorais eram combatidas pelo Movimento Tenentista.
- B** ⇒ Em 1922, os tenentes do Forte de Copacabana tentaram impedir a posse de Artur Bernardes na presidência, porém, após combates com forças legalistas, foram derrotados.
- C** ⇒ A “proteção” do governo aos produtores de café, em detrimento de outras atividades comerciais e industriais, eram denunciadas pela Coluna Prestes e pelo movimento tenentista, além de refletir também o descontentamento de uma parcela significativa da população urbana.
- D** ⇒ A Coluna Prestes, em sua marcha revolucionária pelo Brasil, após longas lutas, tomou a capital federal e entregou o poder à Aliança Liberal, que nomeou Getúlio Vargas presidente revolucionário, a partir de 1930.
- E** ⇒ Diversos militares que atuaram no Tenentismo ocuparam cargos na administração de Getúlio Vargas, após a revolução de 1930.

10. *“É impossível exagerar a superioridade militar americana. Durante a guerra ao Iraque, os Estados Unidos enviaram cinco de seus nove superporta-aviões para a região. Mais um deles, o décimo, está sendo construído. Nenhum outro país do planeta possui sequer um superporta-aviões, muito menos nove desses grupos de combate naval, acompanhados por cruzadores e escoltados por submarinos nucleares.”*

Fonte: Revista Veja. Editora Abril. 7 de maio de 2003.

O fato tem conseqüências que se refletem no panorama político mundial. Uma das alternativas **não** tem coerência com o texto. Assinale-a.

- A** ⇒ O atual cenário político mundial gerou o conceito de super-potência associado ao binômio, hegemonia militar e supremacia econômica.
- B** ⇒ A Coreia do Norte é um dos poucos países comunistas do mundo que tem desafiado os Estados Unidos.
- C** ⇒ A consciência da superioridade armamentista americana atuou fortemente no Iraque, promovendo a rápida aceitação pela população da ocupação americana e a constituição de uma sociedade democrática.
- D** ⇒ O sucesso militar americano não impediu as pequenas guerras que estão na ordem do dia, representadas por suicidas, contra alvos considerados inimigos da Al Qaeda.
- E** ⇒ A importância das Nações Unidas responsável pela ordem internacional e por uma política de respeito aos direitos humanos foi abalada pela postura unilateral das nações promotoras da guerra ao Iraque.

11. Durante a ditadura do Estado Novo (1937-1945), o interventor federal em Santa Catarina era Nereu Ramos, nomeado por Getúlio Vargas.

Sobre seu governo em Santa Catarina, é **incorreto** afirmar:

- A** ⇒ Com a proibição, através de decreto, de idiomas estrangeiros, diversas escolas que ensinavam em idioma alemão e italiano foram sumariamente fechadas.
- B** ⇒ Na área educacional, intensificou as ações da Campanha da Nacionalização, quando foram criados os Grupos Escolares, com o objetivo de difundir a brasilidade.
- C** ⇒ Em seu governo, diversas instituições - principalmente em áreas coloniais - tiveram seus nomes estrangeiros substituídos por nomes “tipicamente” nacionais.
- D** ⇒ A partir de 1942, com a declaração de guerra do Brasil ao Eixo, iniciou-se em Santa Catarina uma intolerante perseguição à cultura estrangeira, principalmente alemã e italiana.
- E** ⇒ Aliou-se politicamente com a AIB (Aliança Integralista Brasileira), prestigiando, com sua presença, os desfiles organizados pelos integralistas em cidades como Blumenau e Joinville.

12. Sobre o Brasil, nas décadas de 1960 e 70, está **incorreta** a afirmação da alternativa:

- A** ⇒ Áreas carentes do país foram atendidas por alunos universitários de medicina e odontologia, através do Projeto Rondon.
- B** ⇒ A criação da Petrobrás refletiu a preocupação dos governantes militares com a exploração do petróleo e a indústria automobilística.
- C** ⇒ Através do Mobral (Programa de Alfabetização de Adultos) milhares de brasileiros aprenderam a ler e a escrever.
- D** ⇒ O crescimento econômico do Brasil na época, conhecido como “Milagre Brasileiro”, foi de curta duração.
- E** ⇒ A elevação dos juros internacionais e a falta de possibilidades de rolagem da dívida externa levaram o Brasil a pedir ajuda ao FMI (Fundo Monetário Internacional).

13. Sobre o passado e, também, os recentes processos históricos no Extremo Oriente, é **incorreto** afirmar:

- A** ⇒ A China, assim como a ex-URSS, deixou o comunismo e atualmente tornou-se um regime capitalista e democrático, nos moldes ocidentais.
- B** ⇒ O paralelo 38 ainda divide na atualidade as duas Coreias: a Coreia do Norte, comunista e a Coreia do Sul, capitalista e apoiada pelos EUA.
- C** ⇒ Os EUA têm acusado a Coreia do Norte de produzir armas nucleares, sendo uma ameaça à paz mundial e, em especial, ao Japão e Coreia do Sul.
- D** ⇒ A China tem sido um dos países que mais cresce economicamente nos últimos anos, surpreendendo o mundo ocidental.
- E** ⇒ A Guerra da Coreia, nos anos 50, foi um dos mais sangrentos conflitos da Guerra Fria.

14. “O Exército israelense cerca os acampamentos, desarma, além disso, as milícias libanesas hostis às falanges, coordena a entrada destas nos acampamentos, fornece apoio logístico e... fecha os olhos e tapa os ouvidos durante as quarenta horas que dura o massacre. Resultado: cerca de três mil civis assassinados numa orgia de morte raramente vista desde a Segunda Guerra Mundial.” (Depoimento do jornalista israelense Amon Kapeliouk, que escreveu um livro sobre o massacre de Sabra e Chatila).
Fonte: YAZBEK, Mustafá. *Palestinos - Em busca da pátria*. Ática: São Paulo, 2001.

Esse parágrafo narra um dos episódios mais dramáticos contra o povo palestino, em relação aos conflitos com Israel.

Sobre a história das relações entre palestinos e israelenses, é **incorreto** afirmar que:

- A** ⇒ Em 1975, uma resolução da ONU (Organização das Nações Unidas) condenou o sionismo, caracterizando-o como uma forma de racismo.
- B** ⇒ O atual Primeiro Ministro de Israel, Ariel Sharon, era o comandante das tropas israelenses que se omitiu no episódio do massacre de Sabra e Chatila.
- C** ⇒ Deve-se ressaltar, também, que do lado palestino, grupos radicais promovem atentados contra civis israelenses, mostrando todo o seu ódio e terrorismo.
- D** ⇒ A ONU, apesar de defender a paz na região, nunca determinou a partilha da Palestina em dois Estados independentes, um judeu e outro palestino.
- E** ⇒ A INTIFADA caracterizou-se como uma revolta popular dos palestinos, que atacavam com pedras as tropas israelenses que ocupavam seus territórios.

15. O petróleo está presente em muitos conflitos e interesses da atualidade. Sobre o passado e o presente de tão ambicionado produto, assinale a alternativa **incorreta**.

- A** ⇒ Dentre os países sul-americanos, a Venezuela é um dos maiores produtores e exportadores do produto. O Brasil atingirá a auto-suficiência em poucos anos.
- B** ⇒ A OPEP (Organização dos Países Exportadores de Petróleo) congrega os interesses de muitos dos países exportadores do produto. Procura evitar a baixa ou a alta excessiva do preço do barril do produto.
- C** ⇒ A Guerra Irã-Iraque (1980-88) e a Guerra do Golfo de 1991 tiveram como principal motivo o controle das reservas de petróleo do Iraque.
- D** ⇒ As descobertas de grandes lençóis de petróleo no Oriente Médio tornaram a região uma das mais visadas pelo ocidente durante o último século.
- E** ⇒ Para muitos críticos dos EUA, seu maior interesse na recente guerra contra o Iraque é o controle das reservas do 2º país que mais detém o produto do mundo.

GEOGRAFIA

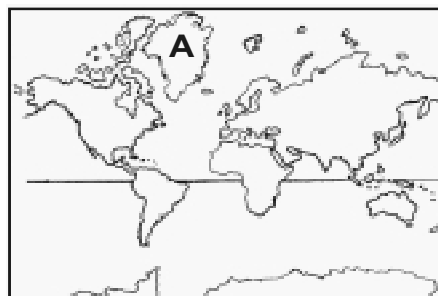
16. O espaço é o objeto de estudo da Geografia e deve ser entendido como produto histórico-social. O homem, para (re)produzir sua existência interfere na natureza e o faz de forma extremamente dinâmica.

Considere o texto acima e assinale a alternativa **incorreta**.

- A ⇒ O dinamismo do espaço geográfico é fruto, tão somente, das alterações provocadas pelos agentes construtores do relevo e por aqueles que atuam na superfície do planeta.
- B ⇒ O estudo da natureza ganha importância crescente no mundo atual, pois conhecer sua dinâmica é um ponto a partir do qual a sociedade pode assumir compromissos com a preservação ambiental.
- C ⇒ O funcionamento do modo de produção ou sistema econômico-social é importante para o entendimento de como a sociedade se estrutura e de como ela organiza o espaço onde vive.
- D ⇒ O espaço, entendido como “tempo acumulado”, indica a necessidade de consideração do processo histórico para a compreensão da realidade.
- E ⇒ O estudo da totalidade, abarcando a natureza e os homens nas relações entre si e com a própria natureza, permite uma compreensão mais ampla do espaço produzido pelos grupos humanos.

17. Observe o mapa-múndi elaborado por Mercator e assinale a alternativa **incorreta**.

- A ⇒ Essa projeção pode ser a mais familiar e conhecida, porém não é a única para se representar a superfície terrestre.
- B ⇒ A projeção ao lado mantém a proporção da área dos continentes, mas distorce bastante suas formas.
- C ⇒ Nessa projeção, as regiões da terra, próximas dos pólos, como a Groenlândia, (letra A), têm suas dimensões ampliadas.
- D ⇒ A projeção de Mercator é a materialização cartográfica do etnocentrismo europeu, fruto de sua hegemonia, a partir do século XVI.
- E ⇒ Todas as formas de representação do planeta, tal como a de Mercator, apresentam distorções, porque, além de seu formato esférico, não há um referencial fixo.



18. Analise as afirmações abaixo e assinale a alternativa **correta**.

- A ⇒ A posição geográfica do Brasil determina, em seu território, a existência de todos os tipos climáticos existentes no globo.
- B ⇒ Os quatro fusos horários do território brasileiro têm horas adiantadas em relação ao Meridiano de Greenwich.
- C ⇒ O Trópico de Câncer “atravessa” os estados de São Paulo, Paraná e Mato Grosso do Sul, ficando a maior parte do país em área subtropical.
- D ⇒ Num voo de três horas, um avião que parte de São Paulo (45° W), às 13 horas, chegará em Fernando de Noronha (30° W), às 9 horas.
- E ⇒ O Brasil está localizado totalmente no hemisfério ocidental e, sendo “cortado” ao Norte pelo Equador, tem a maioria das suas terras no hemisfério Sul.

19. Sobre a estrutura geológica e a geomorfologia que caracterizam o relevo brasileiro, é **incorreto** afirmar:

- A** ⇒ Os escudos cristalinos, que afloram no Brasil, possuem altitudes modestas e surgiram a partir da era Pré-Cambriana.
- B** ⇒ As bacias sedimentares ocupam a maior área do território brasileiro e datam das eras Paleozóica, Mesozóica e Cenozóica.
- C** ⇒ Inexistem, no território brasileiro, montanhas de grandes altitudes como os Andes, as Rochosas, os Alpes e o Himalaia.
- D** ⇒ O Brasil apresenta, na sua estrutura geológica, predomínio dos dobramentos modernos surgidos a partir da era Cenozóica.
- E** ⇒ As altitudes do relevo brasileiro foram rebaixadas ao longo da história geológica porque sofreram intenso processo erosivo.

20. Analise as afirmações abaixo e assinale a alternativa **correta**.

- A** ⇒ O Brasil é um dos países mais populosos do mundo e a maior parte de sua população vive em áreas rurais que oferecem maiores oportunidades de emprego.
- B** ⇒ O Nordeste foi, durante quase três séculos, o principal centro econômico do país, devido à produção açucareira implantada em pequenas propriedades rurais.
- C** ⇒ Os povos indígenas, habitantes nativos do território que hoje corresponde ao Brasil, acham-se atualmente mais concentrados na região Norte.
- D** ⇒ Os imigrantes começaram a chegar ao Brasil no século XIX, fixando-se especialmente nos estados do Sul e do Sudeste, onde se dedicaram exclusivamente às atividades ligadas à exportação.
- E** ⇒ Apesar da importância dos negros na formação brasileira, esse contingente populacional representa hoje uma reduzida parcela da população do país.

21. As recentes transformações do espaço agrário brasileiro são representadas, principalmente, pelo(a):

- A** ⇒ aumento da produção agrícola nas pequenas propriedades que adotaram o uso de máquinas.
- B** ⇒ modernização capitalista das atividades do campo e ampliação das fronteiras agrícolas.
- C** ⇒ subdivisão da área total ocupada em propriedades menores, aliada ao investimento tecnológico.
- D** ⇒ aproveitamento total da área agricultável e sua conseqüente incorporação à economia nacional.
- E** ⇒ expansão das lavouras de policulturas tradicionais, cujos produtos alcançam alto valor comercial no mercado externo.

22. O vasto movimento de descolonização, posterior à II Guerra Mundial, reorganizou o mapa político do globo, revelando a realidade socioeconômica do Terceiro Mundo, num contexto marcado pela Guerra Fria. Sobre essa época e a realidade dos países integrantes do assim chamado Terceiro Mundo, é **correto** afirmar:

- A** ⇒ No plano geopolítico, o terceiro-mundismo representou uma estratégia de intervenções políticas e econômicas que propunha reforçar os aspectos demográficos, econômicos e sociais homogêneos que caracterizam esse conjunto de nações.
- B** ⇒ Durante a Guerra Fria era comum classificar os países em dois grandes grupos: o do centro do sistema capitalista mundial, formado pelos países desenvolvidos ou ricos e o da periferia do sistema capitalista, constituído pelos países subdesenvolvidos ou pobres.
- C** ⇒ A bipolarização Norte-Sul, no sentido geopolítico desse período, terminou com a fragmentação da União Soviética, que pôs fim às diferenças econômicas, sociais e políticas entre os países, colocando-os no mesmo nível de igualdade.
- D** ⇒ O movimento dos países não-alinhados destacava a necessidade de revisão das relações Leste-Oeste, pois se acreditava que a eliminação da pobreza passava pela eliminação dos problemas socioeconômicos do bloco socialista.
- E** ⇒ A Conferência de Bandung (1955-Indonésia), precursora do movimento dos países não-alinhados, foi um encontro de países africanos e asiáticos recém-independentes para discutir formas de cooperação e estratégias de atuação no mundo bipolar.

23. *“Assim, a globalização (...), que apareceu no cenário internacional no final do século XX para explicar tudo ou quase tudo, da expansão da televisão a cabo às crises cambiais recorrentes experimentadas pela economia brasileira. A globalização também tem sido usada para justificar o fracasso de modelos econômicos (neoliberais) na América Latina ou o desempenho medíocre da política externa brasileira”.*

Fonte: GONÇALVES, Reinaldo. O nó econômico: os porquês da desordem mundial. Rio de Janeiro: Record, 2003.

Dentre as formas de globalização existe a produtiva. Sobre essa forma, é **correto** afirmar:

- A** ⇒ A empresa transnacional, caracterizada como de grande porte e possuidora de tecnologia, capital, capacidade gerencial, organizacional e mercadológica, é o principal agente do processo de globalização produtiva.
- B** ⇒ O processo de globalização exigiu que as empresas transnacionais deixassem de lado as suas identidades nacionais como forma de impedir ações políticas dos Estados-Nações onde elas surgiram.
- C** ⇒ A empresa estrangeira não se distingue mais da empresa nacional, pois a convivência de ambas num mesmo país, como é o caso do Brasil, tem como preocupação maior a troca de tecnologias e a solução do problema do desemprego.
- D** ⇒ A erradicação da desnacionalização e da vulnerabilidade externa envolve a ação de empresas estrangeiras que lutam por manter e aprofundar um modelo econômico independente e voltado para a defesa dos interesses específicos do país onde se instalam.
- E** ⇒ O trabalho, a cultura, o capital e o meio ambiente são “bens” que não foram afetados pela globalização produtiva, mesmo porque, os países procuraram se precaver dos efeitos desse fenômeno.

24. Observe a tabela abaixo, publicada no jornal Diário Catarinense do dia 02/10/03, página 17, em reportagem que aponta a queda do PIB brasileiro em 2003, de 12^o para o 15^o lugar, no *ranking* mundial.

OS 15 MAIS - EM US\$ BILHÕES

| | | | | | |
|----------------|----------------|--------|-----------------|---------------|-----|
| 1 ^o | Estados Unidos | 10.902 | 9 ^o | Espanha | 802 |
| 2 ^o | Japão | 4.351 | 10 ^o | México | 587 |
| 3 ^o | Alemanha | 2.394 | 11 ^o | Coréia do Sul | 520 |
| 4 ^o | Reino Unido | 1.764 | 12 ^o | Holanda | 514 |
| 5 ^o | França | 1.742 | 13 ^o | Austrália | 513 |
| 6 ^o | Itália | 1.453 | 14 ^o | Índia | 509 |
| 7 ^o | China | 1.346 | 15 ^o | Brasil | 467 |
| 8 ^o | Canadá | 825 | | | |

Considerando os dados da tabela, assinale a alternativa com afirmação **incorreta**.

- A ⇒ A China, país subdesenvolvido melhor colocado na tabela, atingiu a 7^a colocação graças ao seu desempenho econômico recente.
- B ⇒ A tabela apresenta um grupo de países, com destaque para o G7, o bloco dos países mais desenvolvidos.
- C ⇒ Dos países subdesenvolvidos constantes no *ranking*, três são asiáticos e dois são latino-americanos.
- D ⇒ O Produto Interno Bruto (PIB) dos países americanos é maior do que o dos demais países constantes na tabela.
- E ⇒ As crises econômicas, dentro e fora do Brasil, refletiram-se na queda do seu desempenho e, portanto, na sua classificação no *ranking*.

25. Um dos dados publicados pelo Instituto Brasileiro de Geografia e Estatística - IBGE - no estudo intitulado *Estatísticas do Século 20*, mostra que a dívida externa brasileira cresceu 810 vezes nesse período. Em 1901, era de US\$ 291,6 milhões e ao final do século, chegava a US\$ 236 bilhões.

Considerando essa realidade, assinale a alternativa **incorreta**.

- A ⇒ Os elevados juros e os novos empréstimos para saldar parcelas da dívida que vencem são conseqüências do tipo de crescimento econômico adotado pelo país.
- B ⇒ O endividamento externo é uma característica marcante do desenvolvimento brasileiro ao longo de todo o século indicado.
- C ⇒ A importação de produtos industrializados pesou sobremaneira na balança comercial do nosso país, na maior parte do século XX.
- D ⇒ A utilização de empréstimos externos para a viabilização de grandes projetos fundamentais para o desenvolvimento do país contribuem para o endividamento brasileiro.
- E ⇒ A dívida externa do Brasil é um recurso adotado para estabilizar a moeda e financiar a independência econômica do país, num mundo, hoje, globalizado.

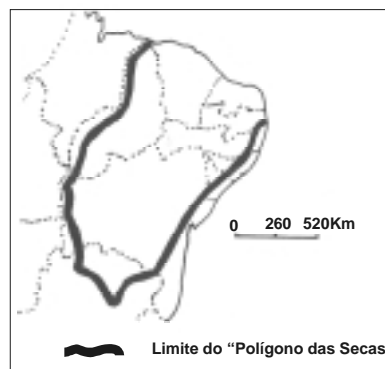
26. A Organização das Nações Unidas (ONU) define favelas como “conjuntos de habitações precariamente construídas em regiões pobres das cidades, que abrigam excesso de moradores, não têm saneamento básico e não dispõem de títulos de posse ou propriedade regularizados”. Dentre os moradores de zonas urbanas no mundo, 31,6% são favelados.

Considerando esse fenômeno social, assinale a alternativa com afirmação **incorreta**.

- A** ⇒ O processo de urbanização no Brasil, fruto de uma industrialização tardia realizada num país de capitalismo dependente, trouxe uma série de problemas urbanos, dentre eles, a favelização.
- B** ⇒ A pobreza, que no passado estava mais relacionada às áreas rurais, está se tornando, de forma cada vez mais acelerada, um problema urbano, principalmente nos países subdesenvolvidos.
- C** ⇒ As favelas, a face mais visível da pobreza urbana, são fenômenos naturais próprios do modelo de sociedade em que vivemos, cuja erradicação depende de políticas públicas que estimulem o retorno às áreas rurais.
- D** ⇒ A ausência de infra-estrutura, como água, saneamento e energia e um mercado de trabalho restrito à uma parcela significativa da população, abrem espaço para a expansão da criminalidade.
- E** ⇒ A cidade reflete as contradições da sociedade, pois os investimentos estatais voltam-se para obras e serviços que beneficiam os ricos, enquanto as camadas populares são entregues à própria sorte.

27. Observe atentamente a região destacada no mapa abaixo e assinale a alternativa **incorreta**.

- A** ⇒ O mapa destaca a região de clima semi-árido, no Nordeste brasileiro, conhecida como o “polígono das secas” .
- B** ⇒ A principal atividade econômica dessa área é a pecuária intensiva e de produção de leite voltada ao abastecimento da rede urbana do Nordeste.
- C** ⇒ A área é caracterizada pela vegetação de caatinga e índices de pluviosidade baixos e irregulares.
- D** ⇒ Essa região abrange a maior parte do Nordeste, mas abriga os menores índices de densidade demográfica.
- E** ⇒ A expressão “ indústria da seca” refere-se aos interesses econômicos e políticos dos grupos que lucram com as secas.



Fonte: VESENTINI, José W. Brasil: Sociedade e espaço: Geografia Geral e do Brasil. 31ª ed. São Paulo: Ática, 2001 (adaptado).

28. O Estado de Santa Catarina destaca-se no cenário brasileiro, tanto pelos aspectos naturais quanto pelo dinamismo econômico.

Analise os dados apresentados e assinale a relação **incorreta**.

- A** ⇒ **Campos de Lages**: Planalto, com possibilidade de neve no inverno. Indústrias cerâmicas e de plásticos voltadas para o mercado externo. Destaque para Chapecó.
- B** ⇒ **Vale do Itajaí-Açú**: Clima mesotérmico úmido com verões quentes. Colonização europeia. Indústria têxtil. Destaque para Blumenau e Brusque.
- C** ⇒ **Litoral Norte**: Rios da vertente do Atlântico. Setor metalúrgico, mecânico e plástico, atendendo o mercado interno e externo. Destaque para Joinville, Jaraguá do Sul e Porto de São Francisco do Sul.
- D** ⇒ **Meio-Oeste**: Vale do Rio do Peixe, afluente do Rio Uruguai. Criação de aves e suínos ligados à indústria. Grande produção de frutas de clima temperado.
- E** ⇒ **Litoral Central**: Mata Atlântica e clima mesotérmico úmido com verões quentes. Destaque para Florianópolis, capital política e administrativa do Estado. Turismo de verão e de eventos. Maior produtor de ostras do país.

29. Os conflitos entre países, e no interior de países, continuam a gerar tensões em diferentes zonas no globo, agravados por atentados terroristas.

Leia atentamente as afirmações abaixo e assinale a alternativa que aborda **incorretamente** esses conflitos.

- A** ⇒ Uma das disputas mais persistentes é a travada entre israelenses e palestinos, que vem se arrastando desde a criação do estado de Israel, em 1948.
- B** ⇒ O restabelecimento da paz no Oriente Médio deve passar, necessariamente, pela solução da situação no Iraque e pelo fim da guerra entre israelenses e palestinos, dentre outros conflitos.
- C** ⇒ O processo africano de independência política expôs tensões que perduram até os dias atuais, como é o caso do ciclo de violência étnico-religioso na Nigéria e o de limpeza étnica do Sudão.
- D** ⇒ No mundo muçulmano, especialmente em países do norte da África, do Oriente Médio e da Ásia Central, os conflitos intra e inter-países cessaram após adotarem os modelos econômicos e culturais do ocidente.
- E** ⇒ A defesa aos direitos humanos ajudou a criar o clima de condenação geral ao terrorismo pelo mundo, como os ocorridos em 11 de março de 2004, na Espanha, que provocou a morte de mais de uma centena de pessoas, além de muitos feridos.

30. Nos últimos quinze anos, a economia mundial passou por grandes transformações, como as que são descritas nas alternativas abaixo.

Uma delas, entretanto, está **incorreta**. Assinale-a.

- A** ⇒ Com o término da Guerra Fria, o capitalismo expandiu-se para países do antigo bloco socialista e mesmo a China que, politicamente, mantém um só partido, abriu áreas do seu território para a economia de mercado.
- B** ⇒ O Fundo Monetário Internacional (FMI) e o Banco Mundial, além de governos liberais e empresas multinacionais, difundiram a idéia de que a abertura econômica e a redução do papel do Estado eram o caminho para o desenvolvimento dos países.
- C** ⇒ As novas tecnologias de informática e telecomunicações possibilitaram o surgimento de cadeias de produção e fluxos de capital e de mercadorias que integraram muito mais a economia e interligaram nações distantes.
- D** ⇒ Nos últimos anos, líderes sindicais e militantes de organizações não governamentais (ONGs) têm organizado manifestações de protesto frente aos encontros mundiais de organismos internacionais defensores dos países ricos.
- E** ⇒ A interdependência entre economias e sociedades e o fim do Estado-Nação propiciaram o aumento do bem-estar dos indivíduos e a redução das disparidades entre os países no mundo.

FÍSICA

Formulário

| | |
|----------------------|---|
| $M_o^{(F)} = \pm Fd$ | $\vec{I} = \vec{F}\Delta t = \Delta\vec{q}$ |
|----------------------|---|

31. “O Instituto Brasileiro do Meio Ambiente e dos Recursos Naturais Renováveis (Ibama) quer regulamentar no País o treinamento e manuseio de aves de rapina como os falcões e os gaviões, que são predadores naturais de aves e roedores e podem ser usados no controle de aves que causam acidentes aéreos em colisões com aviões. Hoje, o uso de aves de rapina faz parte das estratégias de segurança aérea no aeroporto JFK, em Nova York, entre outros aeroportos americanos e europeus. Segundo o Centro de Investigação e Prevenção de Acidentes Aéreos, da Aeronáutica, as colisões de aves com aeronaves próximas aos aeroportos aumentam anualmente. O choque de uma ave de cerca de **1,5kg** com uma aeronave a **576km/h (160 m/s)** gera um impacto de **5 toneladas**, isto é, **50.000N** podendo causar até mesmo a queda do avião.” (com adaptações)

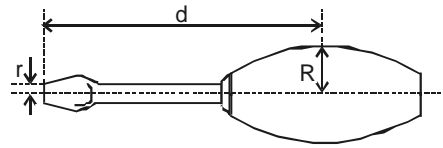
Caderno de Ciência e Meio Ambiente do jornal O Estado de São Paulo *On-line*.

De acordo com o texto, e considerando uma possível colisão, completamente inelástica, é **correto** afirmar que:

- A** ⇒ A quantidade de movimento do sistema (ave e aeronave) permanece constante durante a colisão.
- B** ⇒ A intensidade da força exercida pela aeronave sobre a ave é maior do que a intensidade da força exercida pela ave sobre a aeronave.
- C** ⇒ Se era nula a velocidade da ave antes do choque, a colisão tem duração de 0,48s.
- D** ⇒ A energia cinética do sistema (ave e aeronave) permanece constante durante a colisão.
- E** ⇒ A quantidade de movimento da aeronave aumenta com o quadrado da sua velocidade.

32. Usando uma chave de fenda pode-se girar um parafuso com menor esforço quando tem maior valor a razão:

- A $\Rightarrow d/R$ D $\Rightarrow R/r$
 B $\Rightarrow R/d$ E $\Rightarrow d/r$
 C $\Rightarrow r/R$



33. O fenômeno “ilhas de calor” consiste em temperaturas médias mais elevadas nas áreas urbanas com muitas construções do que nas áreas vizinhas, contendo menos edificações.

Com relação a esse fenômeno, é **incorreto** afirmar que:

- A \Rightarrow A criação de áreas verdes ajuda a amenizar os seus efeitos.
 B \Rightarrow Uma das suas causas é a destruição da cobertura vegetal.
 C \Rightarrow A concentração de poluentes na atmosfera não tem relação com o fenômeno.
 D \Rightarrow A presença de grandes massas de água nas cidades diminui a intensidade do fenômeno.
 E \Rightarrow Durante o dia as construções absorvem muito calor, que é liberado à noite, mantendo a temperatura do ar mais elevada.

34. O choque elétrico, agindo diretamente no sistema nervoso do corpo humano, pode provocar desde pequenas contrações musculares até a morte. O choque elétrico mais grave é o que atravessa o tórax, pois afeta o coração. Nesse caso, mesmo uma corrente elétrica não muito intensa pode ser fatal. Por outro lado, uma corrente elétrica bastante intensa, que circule de uma perna à outra, pode ocasionar apenas queimaduras locais, sem maiores lesões.

De acordo com o texto, a gravidade do choque elétrico numa pessoa depende:

- A \Rightarrow somente da intensidade da corrente elétrica.
 B \Rightarrow da intensidade da corrente elétrica e do percurso que ela realiza no corpo humano.
 C \Rightarrow somente do percurso que a corrente elétrica realiza no corpo humano.
 D \Rightarrow da intensidade da corrente elétrica e do comprimento da trajetória que ela realiza no corpo humano.
 E \Rightarrow somente do comprimento da trajetória que a corrente elétrica realiza no corpo humano.

35. A miopia, dificuldade para enxergar objetos distantes, geralmente é consequência de um alongamento do globo ocular.

Em razão disso, a imagem forma-se _____ da retina e a correção é feita usando-se óculos com lentes _____ .

A alternativa que completa as lacunas acima, em seqüência, é:

- A \Rightarrow depois - biconvexas D \Rightarrow depois - convergentes
 B \Rightarrow antes - convergentes E \Rightarrow antes - divergentes
 C \Rightarrow depois - divergentes

MATEMÁTICA

36. Uma piscina de forma retangular, de 50 metros de comprimento por 25 metros de largura, está com água até 1,0 metro de altura. Para melhorar a qualidade da água, serão misturados 500ml de um produto químico para cada 1000 litros de água.

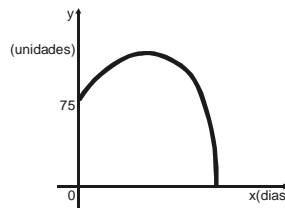
A quantidade desse produto, em litros, que será usada na piscina, é:

- A ⇒ 62,5
- B ⇒ 625
- C ⇒ 125
- D ⇒ 250
- E ⇒ 1250

37. Um supermercado fez campanha publicitária para vender o estoque de determinado produto. Suponha que x dias após o término da campanha as vendas diárias foram calculadas segundo a função $y = -x^2 + 10x + 75$.

Conforme o gráfico abaixo, as vendas se reduziram a zero depois de:

- A ⇒ 25 dias
- B ⇒ 10 dias
- C ⇒ 15 dias
- D ⇒ 75 dias
- E ⇒ 50 dias



38. Um fabricante vende um produto por R\$ 0,80 a unidade. O custo total do produto consiste numa taxa fixa de R\$ 40,00, mais o custo de produção, de R\$ 0,30 por unidade.

Se o fabricante vender 200 unidades desse produto, ele terá:

- A ⇒ um lucro de R\$ 60,00.
- B ⇒ um prejuízo de R\$ 60,00.
- C ⇒ nem lucro nem prejuízo.
- D ⇒ um lucro de R\$ 100,00.
- E ⇒ um prejuízo de R\$ 100,00.

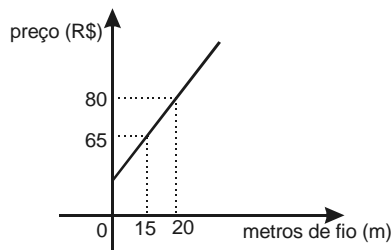
39. Num programa de condicionamento físico um atleta corre sempre 300 metros a mais do que correu no dia anterior. Sabe-se que no segundo dia ele correu um quilômetro. Então, no décimo dia, ele correrá:

- A ⇒ 3100 metros.
- B ⇒ 3400 metros.
- C ⇒ 3700 metros.
- D ⇒ 4000 metros.
- E ⇒ 2800 metros.

40. O preço total cobrado por um eletricista **A** inclui uma parte fixa, referente à visita, e outra que depende da quantidade de metros de fio utilizada no serviço. O gráfico abaixo apresenta o valor do serviço efetuado pelo eletricista **A** em função do número de metros de fio utilizados. O preço cobrado por um outro eletricista **B** depende unicamente do número de metros de fio utilizado, não sendo cobrada a visita. O preço do serviço é de R\$ 3,50 por metro de fio utilizado.

Com base no exposto, está **correta** a afirmação da alternativa:

- A** ⇒ Sendo necessários 60 metros de fio, convém contratar o eletricista **B**.
- B** ⇒ O eletricista **A** cobra R\$ 2,50 por metro de fio utilizado.
- C** ⇒ A parte fixa cobrada pelo eletricista **A** é de R\$ 30,00.
- D** ⇒ Por 50m de fio, o eletricista **A** cobrará R\$ 190,00.
- E** ⇒ Se forem utilizados 40 metros de fio, o preço cobrado pelos eletricistas **A** e **B** será o mesmo.



QUÍMICA

41. Um óleo vegetal combina com um certo elemento em presença de níquel finamente dividido (catalisador) e converte-se em gordura sólida (produto comercial conhecido como margarina).

O nome do elemento que reage com o óleo é:

- A** ⇒ oxigênio.
- B** ⇒ carbono.
- C** ⇒ nitrogênio.
- D** ⇒ hidrogênio.
- E** ⇒ fósforo.

42. A água do rio Cubatão é poluída, portanto, uma das etapas da Estação de Tratamento de Água -ETA, de Florianópolis, é a adição de hipoclorito de sódio (NaClO), que livra a água dos microorganismos presentes, pois o íon ClO^- é bactericida e fungicida.

Essa etapa do tratamento denomina-se:

- A** ⇒ floculação.
- B** ⇒ desinfecção.
- C** ⇒ filtração.
- D** ⇒ aeração.
- E** ⇒ decantação.

43. O lixo doméstico tem certa quantidade de água, proveniente da umidade e da matéria orgânica em decomposição. Quando a água circula pelos lixões e aterros sanitários, várias substâncias poluentes são nela dissolvidas.

Essa água, extremamente poluída, é denominada:

- A ⇒ lençol freático.
- B ⇒ dura.
- C ⇒ chorume.
- D ⇒ saturada.
- E ⇒ oxigenada.

44. O vinagre utilizado como condimento alimentar tem caráter ácido, pois nele é encontrado, predominantemente, o ácido:

- A ⇒ acético.
- B ⇒ carbônico.
- C ⇒ sulfúrico.
- D ⇒ nítrico.
- E ⇒ sulfônico.

45. O álcool combustível é constituído principalmente de etanol (C_2H_5OH) e pertence a uma família de compostos químicos, cujo nome genérico é:

- A ⇒ Fenóis.
- B ⇒ Cetona.
- C ⇒ Aldeído.
- D ⇒ Éteres.
- E ⇒ Álcoois.

BIOLOGIA

46. Esponjas sintéticas de cozinha podem ser esterilizadas no microondas, desde que sejam postas bem molhadas em um prato e colocadas no forno por um minuto em potência máxima.

A esterilização, por esse método, é possível, pois:

- A ⇒ um fator abiótico, como a microonda, compete pela obtenção de oxigênio com os fatores bióticos, no caso, os microorganismos.
- B ⇒ bactérias sempre que expostas às microondas sofrem mutações, sendo incapazes de se reproduzirem.
- C ⇒ seres decompositores não vivem na presença de qualquer tipo de onda eletromagnética.
- D ⇒ a temperatura atingida pela água faz com que os microorganismos que proliferam nessas esponjas morram.
- E ⇒ ocorre uma reação entre os micróbios e as microondas, gerando uma toxina que os mata.

47. "A água é um dos bens mais preciosos e importantes atualmente, por ser imprescindível à sobrevivência das populações".

Assinale a alternativa que **não** representa risco à preservação dos recursos hídricos.

- A ⇒ O assoreamento dos rios.
- B ⇒ A manutenção das vegetações ribeirinhas.
- C ⇒ A impermeabilização do solo, evitando o retorno das águas pluviais ao lençol freático.
- D ⇒ O desenvolvimento industrial e tecnológico acelerado.
- E ⇒ O crescimento demográfico.

48. No corpo humano, o colesterol pode ter origem *exógena* ou *endógena*. Com relação a esse assunto, analise as afirmações abaixo.

- (I) *Os ovos, as carnes em geral, o leite e seus derivados são exemplos de fontes endógenas de colesterol.*
- (II) *O colesterol é uma substância danosa aos organismos e, portanto, deve ser mantido em taxa o mais próximo possível de zero.*
- (III) *Principalmente quando atinge altos níveis no sangue, o colesterol possibilita o desenvolvimento de uma doença chamada aterosclerose.*

Assinale a alternativa **correta**.

- A ⇒ Apenas a III é verdadeira.
- B ⇒ Apenas a I e a II são verdadeiras.
- C ⇒ Apenas a II e a III são verdadeiras.
- D ⇒ Apenas a I é verdadeira.
- E ⇒ I, II e III são falsas.

49. É conveniente que as mulheres marquem, por escrito, o 1^o dia de cada ciclo menstrual, ou seja, o primeiro dia da menstruação, ao longo de um ano ou mais. Isso serve para determinar os dias mais prováveis em que começaram suas menstruações e duração média de seus ciclos.

Com relação aos riscos de gravidez, é **correto** afirmar que:

- A ⇒ O método da tabelinha é o único método realmente seguro para prevenção da gravidez.
- B ⇒ Os espermatozóides se mantêm ativos por uma semana após a ejaculação de modo que, se forem introduzidos na mulher no 7^o dia antes da menstruação, ela apresenta riscos de engravidar.
- C ⇒ Se todos os ciclos tivessem duração de 28 dias, seria possível tornar muito rara uma gravidez, bastando que a mulher não tivesse relações sexuais no período entre o 14^o e 20^o dia após o início de sua última menstruação.
- D ⇒ A ovulação ocorre, em geral, no meio do ciclo menstrual, ou seja, em torno do 14^o dia, nos ciclos de 28 dias, sendo esse, portanto, o dia de maior probabilidade de gravidez.
- E ⇒ Além do controle do ciclo, outro método muito eficiente para evitar a gravidez é a cirurgia denominada mastectomia.

50. AIDS na África: Segundo jornal *O Globo*, um pacto de silêncio e inércia lançou o futuro da África num abismo. Em menos de 20 anos um continente inteiro tornou-se refém da doença que cresce exponencialmente. O número de casos - 53 milhões - já é maior que o de combatentes mortos nas duas guerras mundiais, na guerra da Coreia e na do Vietnã, juntas. A menos que a comunidade internacional tome rédeas, a epidemia vai ameaçar populações inteiras.

Com relação a essa doença, assinale a alternativa **incorreta**.

- A** ⇒ A AIDS ainda é uma doença incurável, transmissível por fluidos orgânicos.
- B** ⇒ O vírus pode ser transmitido pela mãe ao filho durante a amamentação.
- C** ⇒ Mulheres grávidas, mesmo infectadas, não transmitem o vírus para o filho.
- D** ⇒ O vírus ataca os glóbulos brancos.
- E** ⇒ Uma das doenças oportunistas que acomete pacientes soropositivos é o Herpes.

