



PREFEITURA MUNICIPAL DE JARAGUÁ DO SUL

CONCURSO PÚBLICO EDITAL - 002/2007

CARGO: TÉCNICO EM PATOLOGIA CLÍNICA

NÍVEL MÉDIO

Este caderno é composto por:

PROVA OBJETIVA com 04 questões de Português; 04 questões de Raciocínio Lógico, 04 questões de Informática; 04 questões de Conhecimentos do Município de Jaraguá do Sul, 04 questões de Legislação Municipal e 10 questões de Conhecimentos Específicos.

PROVA DE REDAÇÃO: as orientações para a Prova de Redação constam neste caderno.

Tempo de duração da Prova Objetiva e da Prova de Redação: **4 horas. Início às 9h e término às 13h.**

Leia atentamente todas as questões e escolha, para cada uma delas, a resposta correta. Lembre-se de que, para cada questão, existe apenas uma alternativa a ser assinalada.

Para preencher o cartão resposta e a folha de redação você deverá usar apenas caneta esferográfica com tinta azul ou preta.

Lembre-se de que é de sua exclusiva responsabilidade o correto preenchimento do cartão resposta e da folha de redação de acordo com as suas instruções, os quais não poderão ser substituídos em caso de preenchimento errado ou rasura.

Ao terminar as provas entregue ao fiscal da sala todo material recebido: caderno de provas, cartão resposta e folha de redação.

Você somente poderá entregar seu material e retirar-se da sala de realização das provas depois de transcorridas 1h30min do seu início.

Os três últimos candidatos de cada sala de prova somente poderão entregar o material de prova e retirar-se da sala simultaneamente.

Em caso de dúvida ou irregularidades, comunique-se com o fiscal.

Boa prova.



Prefeitura Municipal
de Jaraguá do Sul

Realização:



QUESTÕES DE CONHECIMENTOS GERAIS

01- Considere as afirmativas a seguir:

- I- Recebem acento gráfico as palavras: urubú, seqüência, amássemos, calóta, anêmico, talvêz, parabéns, ferí-lo.
- II- Apresentam ditongos: ateus, azuis, chapéus, dói, grãos.
- III- Pluralizam-se: troféus, chapéus, degraus, lila-ses, males.
- IV- São substantivos coletivos: álbum, triênio, as-sembléia.
- V- São invariáveis os adjetivos compostos: azul-marinho, cor-de-rosa, verde-oliva, amarelo-laranja.

Assinale a alternativa que contém as afirmativas corretas:

- (A) II, III, IV e V.
- (B) I, II, III e IV.
- (C) I, II e IV.
- (D) Todas.

02- Analise os termos das orações destacados:

- I- "**Lembranças** havia que eram úlceras incuráveis da memória."
- II- Ei, **pessoal**, o prazo está acabando!
- III- Lembre-se **de nós**.
- IV- No final do ano, todos andam **estressados**.

A classificação correta dos termos destacados é a seguinte:

- (A) I – sujeito, II– sujeito, III – objeto direto, IV – vocativo.
- (B) I – objeto direto, II – vocativo, III – objeto indireto, IV – predicativo do sujeito.
- (C) I – predicativo do sujeito, II– agente da passiva, III – objeto direto, IV – vocativo.
- (D) I – vocativo, II – sujeito, III – complemento nominal, IV – objeto direto.

03- Assinale a alternativa cuja oração destacada está classificada corretamente:

- (A) "A preguiça gasta a vida **como a ferrugem consome o ferro**."
Oração subordinada adverbial consecutiva.
- (B) **Como não me entendessem**, tive que repetir as explicações.
Oração subordinada adverbial concessiva.
- (C) Parou perplexo, **como se esperasse um milagre**.
Oração subordinada adverbial causal.
- (D) "**Como deveis saber**, há em todas as coisas um sentido filosófico."
Oração subordinada adverbial conformativa.

04- Assinale a alternativa que apresenta todas as palavras grafadas corretamente:

- (A) Exceção, obcecado, contusão, miçanga, mexilhão, objeção, chumaço.
- (B) Através, poetiza, paralizar, paralizar, grávidas, altivez, xará, coxa.
- (C) Catalisar, catequisar, humanizar, horrorisar, mixto, guspe, enxame.
- (D) Ambicioso, charlatão, xerife, videogame, geito, maciço, aerossol.

05- Júlio, proprietário da cantina de um Colégio, separou R\$ 70,00 para comprar certo número de pacotes de bolacha. Na hora da compra, constatou que o preço havia aumentado em R\$ 0,60 por pacote e, por isso, acabou levando 15 pacotes a menos do que havia previsto. Qual era o preço inicial de cada pacote?

- (A) R\$ 2,00.
- (B) R\$ 1,60.
- (C) R\$ 1,40.
- (D) R\$ 2,40.

06- Para avaliar os resultados de um cursinho Pré-vestibular, foi feito um levantamento estatístico sobre a frequência dos alunos matriculados. Foi constatado que:

- 8% dos alunos não freqüentavam as aulas e não obtiveram a freqüência mínima necessária para serem aprovados;
- dos demais alunos, apenas 75% foram aprovados.

Sabendo-se que apenas 69 dos alunos matriculados foram aprovados, pode-se concluir que o número de alunos reprovados foi igual a:

- (A) 48.
- (B) 56.
- (C) 40.
- (D) 50.

07- Dois atletas, João e Pedro, correm, com velocidades constantes, respectivamente a 8 km/h e 6km/h, ao longo de duas pistas perpendiculares. Às 7 horas, ambos estão a 2km do ponto de encontro das pistas, indo em direção a ele; João está a oeste do ponto de interseção, e Pedro, ao norte. A distância (em linha reta) entre os corredores é mínima às:

- (A) 7h 48min 16s.
- (B) 6h 7min 48s.
- (C) 5h 16min 38s.
- (D) 7h 16min 48s.

08- Analise a figura abaixo e assinale a alternativa que indica o valor do somatório de (esfera, retângulo e estrela), de forma que as somas em todas as direções (vertical, horizontal e diagonal) seja sempre a mesma.

10	20	▲
●	12	16
18	4	★

O somatório de ● + ▲ + ★ é de:

- (A) 28.
- (B) 22.
- (C) 36.
- (D) 30.

09-No Editor de Textos Microsoft Word, os arquivos com extensão **.dot** são utilizados especificamente para:

- (A) Armazenar a base de dados para a emissão de uma Mala Direta.
- (B) Determinar a estrutura básica de um documento (fontes, macros, menus, etc.)
- (C) Armazenar uma lista de endereços eletrônicos (e-mails) de interesse do usuário.
- (D) Armazenar um documento na forma de uma imagem não editável.

10-No Processador de Textos Word, para se fazer uma mala direta, podem-se obter dados de várias fontes, oriundos de diversos programas. No entanto, o Word não consegue obter dados de qual das opções abaixo:

- (A) Arquivo no formato dBase, com dados formatados.
- (B) Arquivo no Formato Rich Text, com dados formatados.
- (C) Arquivo no formato Excel, com dados formatados.
- (D) Arquivo no formato Auto Cad, com um desenho técnico.

11-Assinale a alternativa que apresenta uma característica do teclado Wireless:

- (A) Conectar o computador sem a necessidade de fios.
- (B) Possui 232 luzes.
- (C) Possui uma fiação especial de fibra ótica.
- (D) É um teclado especial para locais insalubres.

12-No dia 25 de julho de 2006, Jaraguá do Sul, um dos maiores municípios de Santa Catarina, com 120 mil habitantes, aproximadamente, completou 130 anos de fundação. Fundado em 1876, Jaraguá do Sul é um dos municípios que mais cresce em Santa Catarina, sendo um dos principais pólos econômico e cultural do estado.

Sobre o município, considere as seguintes afirmativas:

- I- Jaraguá do Sul, até o início do século XX, era distrito de Joinville.
- II- A cidade, com uma localização privilegiada, às margens da BR 116 e da BR 101, tem fácil acesso aos grandes centros urbanos do sul do Brasil, como Curitiba e Porto Alegre.
- III- O rio Itajaí, principal bacia hidrográfica do município, encontra-se bastante poluído, o que agrava o sistema de abastecimento da cidade.
- IV- Entre os imigrantes que chegaram à região de Jaraguá do Sul no século XIX, destacam-se os alemães e italianos.

Assinale a alternativa que apresenta as afirmativas corretas:

- (A) II e III.
- (B) I e III.
- (C) III e IV.
- (D) I e IV.

13-Analisar as alternativas abaixo no que se refere ao Supervisor de Conteúdo do Internet Explorer:

- I- Ajuda a controlar o acesso às páginas da internet classificadas em cada uma de quatro áreas: linguagem, nudez, sexo e violência.
- II- Permite o estabelecimento de uma senha para controlar o acesso às configurações do Supervisor de Conteúdo.
- III- Não permite que outras pessoas visualizem conteúdo restrito ou não classificado.
- IV- Permite configurar uma lista de sites da Web que nunca podem ser visualizados por outras pessoas.

Assinale a alternativa que contém as afirmativas corretas:

- (A) Apenas I e III.
- (B) Apenas I, II e IV.
- (C) Apenas II e III.
- (D) I, II, III e IV.

14-Atletas de Jaraguá do Sul foram destaque nas Olimpíadas Escolares Brasileiras, evento que aconteceu em novembro último na cidade de João Pessoa, Paraíba. Um dos destaques foi Simone Ponte Ferraz, da equipe Malwee/FME, que conquistou uma medalha de ouro. Assinale a alternativa que retrata a modalidade esportiva na qual se destacou a esportista mencionada:

- (A) Hipismo.
- (B) Natação.
- (C) Atletismo.
- (D) Ginástica artística.

15-Observe os dados do quadro:

Quantidade Populacional da Região da AMVALI		
Cidades	2004	2005
Jaraguá do Sul	124.661	128.237
Corupá	12.595	12.901
Guaramirim	28.944	30.405
Massaranduba	13.277	13.569
São Joaquim do Itaperiú	3.398	5.344
Schroeder	10.975	11.756

Fonte: <http://cultura.jaraguadosul.com.br/>

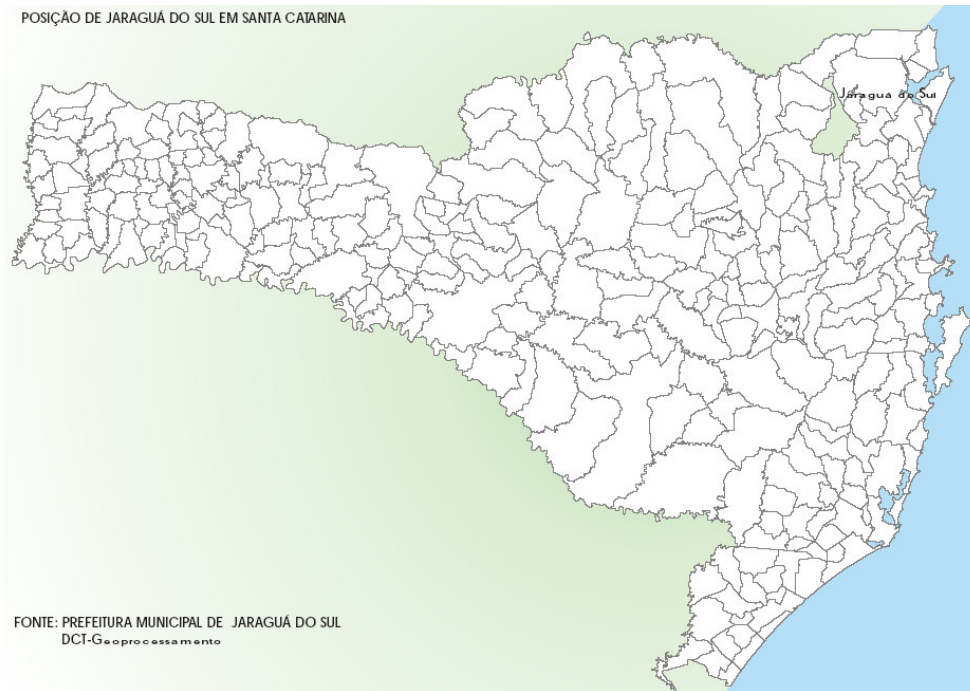
Com base no quadro acima e em seus conhecimentos, analise as afirmativas a seguir:

- I- A sigla AMVALI significa Associação dos Municípios do Vale do Itajaí.
- II- A cidade de Jaraguá do Sul é o principal pólo econômico da AMVALI.
- III- O município que teve o maior crescimento populacional relativo foi São João do Itaperiú.

Assinale a alternativa que contém as afirmativas corretas:

- (A) Apenas I e II.
- (B) Apenas II e III.
- (C) Apenas I e III.
- (D) I, II e III.

16-Observe o mapa do Estado de Santa Catarina, com destaque para a cidade de Jaraguá do Sul.



Analise as afirmativas a seguir sobre questões geográficas de Jaraguá do Sul:

- I- A cidade de Jaraguá do Sul situa-se na porção oriental do Estado de Santa Catarina.
- II- Entre os principais portos do Estado, o mais próximo de Jaraguá do Sul é o de Imbituba.
- III- A cidade de Jaraguá do Sul situa-se a nordeste de Florianópolis.
- IV- Jaraguá do Sul, juntamente com os municípios de Blumenau e Joinville, está entre os principais pólos econômicos da região Nordeste do Estado de Santa Catarina.

Assinale a alternativa que apresenta as afirmativas corretas:

- (A) I e II.
- (B) II e III.
- (C) III e IV.
- (D) I e IV.

17-Segundo a Lei Orgânica do Município de Jaraguá do Sul, o Prefeito e o Vice-Prefeito:

- I- Não poderão se ausentar do município ou se afastarem do cargo sem licença da Câmara Municipal, sob pena de perda do cargo, salvo por período não superior a 15 (quinze) dias.
- II- O Prefeito poderá licenciar-se, com remuneração integral, quando, por motivo de doença devidamente comprovada, estiver impossibilitado para o exercício do cargo.
- III- O Prefeito será julgado pela prática de crime de responsabilidade perante o Tribunal de Justiça do Estado e, nas infrações político-administrativas, perante a Câmara Municipal.
- IV- É uma prerrogativa do Prefeito escolher os Secretários Municipais entre brasileiros maiores de 21 (vinte e um) anos, residentes no município de Jaraguá do Sul e no exercício dos direitos políticos.

Assinale a alternativa que contém as afirmativas corretas:

- (A) I, II, III e IV.
- (B) Apenas I, II e IV.
- (C) Apenas II e III.
- (D) Apenas III e IV.

18-Ao entrar em exercício, o servidor nomeado para cargo de provimento efetivo ficará sujeito a estágio probatório, durante o qual a sua aptidão e capacidade serão objeto de avaliações, nas quais são considerados, necessariamente, alguns fatores. Em relação a isto, analise os fatores a seguir:

- I- Assiduidade.
- II- Disciplina.
- III- Desenvolvimento sociocultural.
- IV- Capacidade de iniciativa.
- V- Produtividade.
- VI- Responsabilidade.
- VII- Idoneidade moral.
- VIII- Domínio científico-tecnológico.

Assinale a alternativa que indica corretamente o número de fatores avaliados durante o Estágio Probatório:

- (A) Oito.
- (B) Cinco.
- (C) Seis.
- (D) Sete.

19-Em relação ao Poder Legislativo, a Lei Orgânica do Município de Jaraguá do Sul prevê que:

- I- Cabe à Câmara Municipal legislar sobre assuntos de interesse local, inclusive suplementando as legislações federal e estadual.
- II- É atribuição da Câmara Municipal dar posse ao Prefeito e ao Vice-Prefeito e, no caso de renúncia dos mesmos, afastá-los definitivamente do exercício do cargo.
- III- Não perderá o mandato o vereador que fixar residência fora do município.
- IV- A Lei Orgânica do Município só poderá ser emendada mediante proposta do Prefeito Municipal.

Assinale a alternativa que contém as afirmativas corretas:

- (A) Apenas II e IV.
- (B) Apenas I e II.
- (C) Apenas III e IV.
- (D) Apenas II e III.

20-O servidor que cometer insubordinação grave em serviço e ofensa física, também em serviço, a servidor ou a particular, salvo em legítima defesa própria ou de outrem, estará, de acordo com o Estatuto dos Servidores da Prefeitura Municipal de Jaraguá do Sul, sujeito à pena de:

- (A) Advertência.
- (B) Suspensão.
- (C) Multa.
- (D) Demissão.

QUESTÕES DE CONHECIMENTOS ESPECÍFICOS

21-A figura a seguir ilustra:



- (A) Bactérias.
- (B) Algas.
- (C) Fungos.
- (D) Parasitas.

22-Analise os itens que seguem:

O meio de cultura de *Sabouraud prova* é utilizado nos exames de:

- I- Micologia.
- II- Microbiologia.
- III- Imunologia.
- IV- Parasitologia.

Assinale a alternativa correta:

- (A) Apenas o item I está correto.
- (B) Apenas o item II está correto.
- (C) Os itens III e IV estão corretos.
- (D) Apenas o item III está correto.

23-Analise os itens que seguem sobre a utilização da metodologia de Addis em exames:

- I- De sangue.
- II- De urina.
- III- Imunológico.
- IV- Bioquímico.

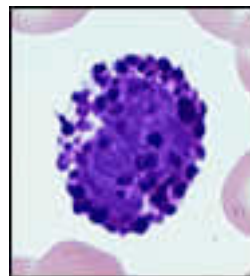
Assinale a alternativa correta:

- (A) Os itens I e II estão corretos.
- (B) Apenas o item II está correto.
- (C) Apenas o item III está correto.
- (D) Os itens II e IV estão corretos.

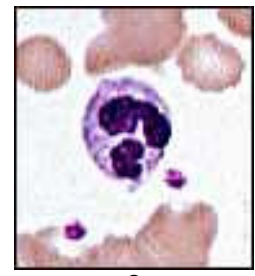
24-Esporos de *Bacillus stearothermophilus* servem para:

- (A) Controle de qualidade da autoclavagem.
- (B) Controle de qualidade em micologia.
- (C) Controle de qualidade em parasitologia.
- (D) Averiguação da qualidade de meios de cultura.

25-O sangue possui células leucocitárias (células brancas). Nas figuras abaixo, as células centralizadas 1 e 2 são, respectivamente:



1



2

- (A) Eosinófilo e linfócito.
- (B) Neutrófilo e monócito.
- (C) Basófilo e neutrófilo.
- (D) Monócito e basófilo.

26-O Método de coloração de May-Grünwald-Giemsa é utilizado para:

- (A) Exames de parasitas intestinais (coprológico funcional).
- (B) Exames de hematologia (hemograma).
- (C) Exames de imunologia (eletroforese).
- (D) Exames de micologia (coloração após cultura *in vitro*).

27-A determinação da eletroforese de lipoproteínas no soro de um paciente, na fase pós-prandial, apresenta aumento de:

- (A) Alfa.
- (B) Beta.
- (C) Pré-beta.
- (D) Quilomícrons.

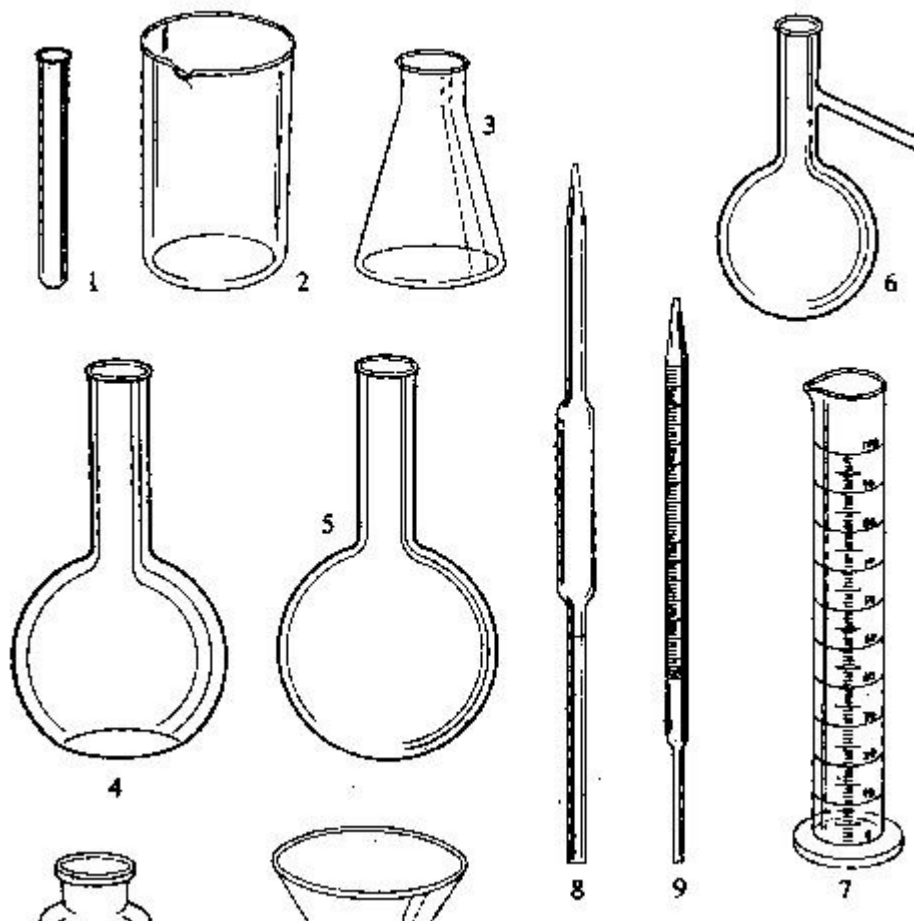
28-Você fez a seguinte mistura: 3,5 g de NaCl em 10 ml de água. Qual a concentração final da solução?

- (A) 35 mg/ml.
- (B) 350 µg/ml.
- (C) 350.000 µg/ml.
- (D) 3,5 kg/l

29-O plasma ou soro obtido de sangue hemolisado acarretará resultado elevado para a dosagem de:

- (A) Potássio.
- (B) Sódio.
- (C) Cálcio.
- (D) Magnésio.

30-Na figura apresentada, as vidrarias de números 2, 7 e 9 são, respectivamente:



- (A) Béquer, pipeta volumétrica e proveta.
- (B) Béquer, balão volumétrico e tubo de ensaio.
- (C) Copo universal, pipeta volumétrica e bureta.
- (D) Béquer, pipeta analítica e tubo de ensaio graduado.

INSTRUÇÕES GERAIS PARA REDAÇÃO

1. Elabore uma redação de, no mínimo, 15 linhas, usando o espaço próprio na Folha de Redação.
2. Faça uma revisão do texto antes de passá-lo à folha definitiva.
3. Na sua redação, você deve:
 - ocupar as linhas de uma até a outra margem, observando o espaçamento adequado entre as palavras e respeitando os parágrafos;
 - utilizar linguagem clara, seguir as normas do português padrão, redigir com letra legível e usar somente caneta de tinta **azul** ou **preta** .
4. Não será aceita redação em versos.
5. Qualquer redação, por mais bem feita que esteja, terá nota **zero** se fugir, completamente, da orientação proposta.
6. Não se esqueça de colocar um título.

TEMA PARA A REDAÇÃO

O relacionamento do homem atual com o meio ambiente

